



## **Tonggak Sejarah Menyambut Keberlanjutan dan Pertumbuhan Untuk Masa Depan yang Lebih Baik**

*Milestone to Embrace Sustainability  
and Growth for a Better Future*

## CERITA SAMPUL

COVER STORY



### **Tonggak Sejarah Menyambut Keberlanjutan dan Pertumbuhan Untuk Masa Depan yang Lebih Baik**

*Milestone to Embrace  
Sustainability and Growth  
for a Better Future*

Tema pada laporan sustainability PT Hanna Multi Kreasindo Tbk untuk tahun 2023 menggambarkan optimisme dan visi Perseroan untuk terus maju dengan berpegang pada prinsip-prinsip keberlanjutan. Perseroan telah mengambil langkah-langkah strategis untuk memastikan masa depan yang lebih baik bagi semua pemangku kepentingan, termasuk pelanggan, karyawan, pemegang saham, dan masyarakat luas. Di sepanjang tahun 2023, Perseroan telah mencatatkan berbagai pencapaian penting yang termasuk tonggak sejarah baru dengan menjadi perusahaan publik di tahun 2024. Sebagai perusahaan yang bergerak dalam bidang pengolahan limbah industri, Perseroan turut berkontribusi dalam mewujudkan lingkungan hidup bebas dari dampak negatif limbah dan menciptakan keberlanjutan. Tidak hanya terhadap lingkungan, Perseroan juga turut berkontribusi dalam pelaksanaan program tanggung jawab sosial perusahaan (CSR) yang memberikan dampak positif bagi masyarakat dan lingkungan. Dengan pencapaian yang solid di tahun 2023 dan strategi yang jelas untuk masa depan, Perseroan berkomitmen untuk menciptakan nilai jangka panjang bagi semua pemangku kepentingan dan berkontribusi pada pembangunan berkelanjutan.

*The theme of PT Hanna Multi Kreasindo Tbk's sustainability report for 2023 illustrates the Company's optimism and vision to move forward by adhering to the principles of sustainability. The Company has taken strategic steps to ensure a better future for all stakeholders, including customers, employees, shareholders, and society at large. Throughout 2023, the Company has recorded various important achievements which include a new milestone of becoming a public company in 2024. As a company engaged in industrial waste treatment, the Company contributes to realizing an environment free from the negative impact of waste and creating sustainability. Not only for the environment, the Company also contributes to the implementation of corporate social responsibility (CSR) programs that have a positive impact on society and the environment. With solid achievements in 2023 and a clear strategy for the future, the Company is committed to creating long-term value for all stakeholders and contributing to sustainable development.*



# DAFTAR ISI

## TABLE OF CONTENT

01

### TEMA LAPORAN KEBERLANJUTAN

#### SUSTAINABILITY REPORT THEMES

- 1 **CERITA SAMPUL**  
*Cover Story*

02

### IKHTISAR KINERJA KEBERLANJUTAN

#### SUSTAINABILITY PERFORMANCE HIGHLIGHTS

- 6 **ASPEK EKONOMI**  
*Economic Aspect*
- 7 **ASPEK LINGKUNGAN**  
*Environmental Aspect*
- 7 **ASPEK SOSIAL**  
*Social Aspect*

03

### STRATEGY KEBERLANJUTAN

#### SUSTAINABILITY STRATEGY

- 10 **STRATEGI KEBERLANJUTAN**  
*Sustainability Strategy*
- 12 **BUDAYA KEBERLANJUTAN**  
*Sustainability Culture*
- 13 **TATA KELOLA KEBERLANJUTAN**  
*Sustainability Governance*
- 16 **KINERJA EKONOMI**  
*Economic Performance*
- 18 **KINERJA LINGKUNGAN**  
*Environmental Performance*
- 19 **LIMBAH DAN EFLUEN**  
*Waste and Effluents*
- 21 **ENERGY**  
*Energy*
- 21 **JUMLAH PEMAKAIAN ENERGI**  
*Total and Intensity of Energy Use*
- 22 **UPAYA EFISIENSI ENERGI**  
*Energy Efficiency Effort*
- 22 **EMISI**  
*Energy Efficiency Effort*
- 23 **AIR**  
*Water*
- 24 **ASPEK SOSIAL**  
*Social Aspect*
- 26 **KINERJA K3**  
*Ohs Performance*

- 28 **MASYARAKAT**  
*Society*

- 29 **PRODUK DAN JASA**  
*Financial Position Statement*

04

### PESAN DIREKSI

#### BOARD OF DIRECTORS MESSAGE

- 35 **PESAN DIREKSI**  
*Board of Directors Message*
- 38 **STRUKTUR ORGANISASI**  
*Organizational Structure*

05

### PROFIL PERUSAHAAN

#### COMPANY PROFILE

- 42 **INFORMASI PERUSAHAAN**  
*Company Information*
- 43 **SEKILAS PERUSAHAAN**  
*Company at a Glance*
- 44 **VISI, MISI DAN NILAI PERUSAHAAN**  
*Vision, Mission and Corporate Values*
- 45 **NILAI PERUSAHAAN**  
*Corporate Values*
- 47 **KEGIATAN USAHA**  
*Business Activities*
- 58 **SKALA USAHA**  
*Business Scale*
- 58 **KOMPOSISI PEMEGANG SAHAM**  
*Shareholders Composition*
- 59 **WILAYAH OPERASIONAL**  
*Operational Area*
- 60 **KOMPOSISI KARYAWAN**  
*Employee Composition*
- 63 **PERUBAHAN YANG BERSIFAT SIGNIFIKAN**  
*Significant Changes*

06

### LAIN - LAIN

#### OTHERS

- 66 **VERIFIKASI TERTULIS DARI PIHAK INDEPENDEN**  
*Written Verification From an Independent Party*
- 66 **TANGGAPAN TERHADAP UMPAN BALIK LAPORAN KEBERLANJUTAN TAHUN SEBELUMNYA**  
*Responses to the Feedback of Previous Year Report*
- 67 **LEMBAR UMPAN BALIK**  
*Feedback Form*
- 68 **DAFTAR PENGUNGKAPAN SESUAI PERATURAN OTORITAS JASA KEUANGAN NOMOR 51/POJK.03/2017**  
*List of Disclosure in Accordance with POJK 51/2017*



# 02

## IKHTISAR KINERJA KEBERLANJUTAN

SUSTAINABILITY  
PERFORMANCE  
HIGHLIGHTS





## ASPEK EKONOMI

### ECONOMIC ASPECT

[OJK B.1]

Uraian	Satuan Unit	2023	2022	Description
Pendapatan	Rp	148.335.976.483	132.190.901.533	Revenues
Laba Bersih Tahun Berjalan	Rp	28.703.028.621	29.827.539.842	Net Income for the Year
Jumlah Limbah yang Diangkut, Dikumpulkan, dan Diolah	Ton	75.310,06	73.736.689	Amount of Waste Transported, Collected, and Treated
Pelibatan Pemasok Lokal	Perusahaan Company	154	147	Local Supplier Involvement

## Produk Ramah Lingkungan

### Environmentally Friendly Product

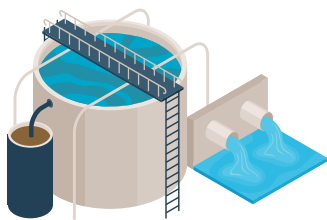
#### Penerapan 3R



Kegiatan usaha Perseroan sejalan dengan upaya pemerintah pusat khususnya Kementerian Lingkungan Hidup dan Pemerintah Kota Bekasi dalam mengatasi dampak negatif limbah terhadap lingkungan akibat Bahan Berbahaya dan Beracun (B3) melalui penerapan 3R yaitu: Reuse, Recycling, Recovery serta prinsip Cradle to Grave.

*The Company's business activities are in line with the efforts of the central government, especially the Ministry of Environment and the Bekasi City Government in overcoming the negative impact of waste on the environment due to Hazardous and Toxic Substances (B3) through the application of the 3Rs, namely: Reuse, Recycling, Recovery and the Cradle to Grave principle.*

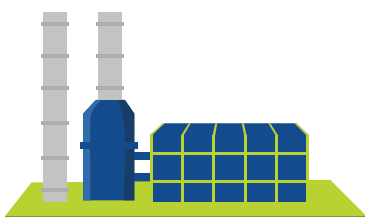
#### Waste Water Treatment Plant



Perseroan telah dilengkapi dengan fasilitas pengolah limbah industri dengan internal Waste Water Treatment Plant (WWTP) sendiri guna menjaga air buangan dari hasil proses agar selalu berada dibawah ambang baku mutu lingkungan.

*The Company has been equipped with industrial waste treatment facilities with its own internal Waste Water Treatment Plant (WWTP) to keep the waste water from the process results always below the environmental quality standard threshold.*

#### Incinerator



Perseroan juga dilengkapi fasilitas Incenerator untuk pengolah limbah medis infeksius, sehingga pengolahan limbah medis dari rumah sakit, klinik, dan fasilitas pelayanan kesehatan dapat terlayani.

*The Company is also equipped with Incenerator facilities for infectious medical waste treatment, so that medical waste treatment from hospitals, clinics, and health care facilities can be served.*



## ASPEK LINGKUNGAN

### ENVIRONMENTAL ASPECT

[OJK B.2]

Uraian	Satuan Unit	2023	2022	Description
Penggunaan Bahan Bakar	Liter	2087	940	Fuel Consumption
Penggunaan Listrik	Kwh	594,228	655,545	Electricity Consumption
Penggunaan Air	m <sup>3</sup>	766	-	Water Consumption
Jumlah Limbah yang Dihasilkan	Ton	20,367	4,797	Total Generated Waste
Pengurangan Limbah	Ton	766	-	Waste Reduction
Emisi GRK yang Dihasilkan				GHG Emission Generated
Cakupan 1	Ton Co2-eq	12,125	28,349	Scope 1
Cakupan 2	Ton Co2-eq	224,123	471,581	Scope 2
Pengurangan Emisi GRK				GCG Emission Reduction
Cakupan 1	Ton Co2-eq	16,224	125,367	Scope 1
Cakupan 2	Ton Co2-eq	247,458	-	Scope 2
Pelestarian Keanekaragaman Hayati	Rp	-	-	Biodiversity Preservation

## ASPEK SOSIAL

### SOCIAL ASPECT

[OJK B.3]

Uraian	Satuan Unit	2023	2022	Description
Realisasi Dana Tanggung Jawab Sosial dan Lingkungan (TJSL)	Rp	326.400.000,-	301.400.000,-	Realization of Corporate Social Responsibility (CSR) Fund
Kegiatan TJSL	Program	5	4	CSR Program
Jumlah Jam Pelatihan Karyawan	Jam Hour	1620	2.530	Total Employee Training Hours



A close-up photograph of a microscope's stage and objective lenses, overlaid with a large, stylized green leaf graphic. The leaf is composed of several overlapping, curved segments in various shades of green, creating a sense of depth and movement. The background is slightly blurred, focusing attention on the microscope and the leaf.

# 03

## **STRATEGI KEBERLANJUTAN**

SUSTAINABILITY  
STRATEGY



# STRATEGI KEBERLANJUTAN

## SUSTAINABILITY STRATEGY

[OJK A.1]

Strategi keberlanjutan Perseroan berfokus pada beberapa pilar utama yang melibatkan aspek lingkungan, sosial, dan tata kelola (ESG) untuk memastikan operasional yang bertanggung jawab dan berkelanjutan. Perseroan telah menetapkan visi untuk menjadi perusahaan global yang berwawasan lingkungan. Perseroan secara aktif berupaya untuk mengurangi jejak karbon dan dampak lingkungan lainnya melalui berbagai inisiatif ESG. Komitmen ini tercermin dalam upaya Perseroan untuk terus meningkatkan praktik-praktik ramah lingkungan dan mendukung komunitas lokal melalui berbagai program sosial.

Berikut adalah beberapa strategi utama yang diterapkan oleh Perseroan:

### Pengelolaan Limbah Berkelanjutan

#### *Sustainable Waste Management*



Perseroan mengimplementasikan teknologi dan metode pengelolaan limbah yang ramah lingkungan. Perseroan menangani limbah B3 (Bahan Berbahaya dan Beracun) serta non-B3 melalui proses pengangkutan, pengumpulan, pengolahan, dan pemanfaatan kembali limbah. Salah satu fokus utama adalah mendaur ulang dan memanfaatkan limbah sebagai bahan baku yang dapat digunakan kembali, mendukung konsep ekonomi sirkular.

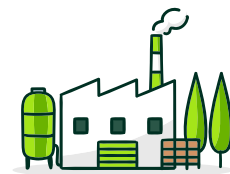
*The Company implements environmentally friendly waste management technologies and methods. The Company handles B3 (Hazardous and Toxic Substances) and non-B3 waste through the process of transporting, collecting, processing, and reusing the waste. One of the main focuses is to recycle and utilize waste as reusable raw materials, supporting the concept of circular economy.*

*The Company's sustainability strategy focuses on several key pillars involving environmental, social and governance (ESG) aspects to ensure responsible and sustainable operations. The Company has set a vision to be an environmentally sound global company. The Company actively strives to reduce its carbon footprint and other environmental impacts through various ESG initiatives. This commitment is reflected in the Company's efforts to continuously improve environmentally friendly practices and support local communities through various social programs.*

*Below are some of the key strategies implemented by the Company:*

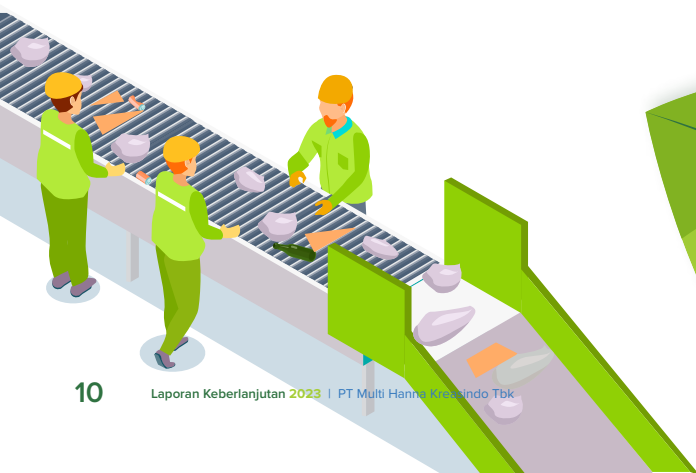
### Pengembangan Infrastruktur Ramah Lingkungan

#### *Eco-friendly Infrastructure Development*



Dana yang diperoleh dari penawaran umum perdana saham (IPO) digunakan untuk membangun fasilitas baru yang lebih efisien dan ramah lingkungan. Pembangunan kantor dan pabrik baru direncanakan untuk mendukung operasional yang lebih berkelanjutan dan mengurangi dampak lingkungan dari aktivitas industri Perseroan.

*Funds obtained from the initial public offering (IPO) were used to build new facilities that are more efficient and environmentally friendly. The construction of new offices and factories is planned to support more sustainable operations and reduce the environmental impact of the Company's industrial activities.*





## Sistem Tata Kelola yang Kuat dan Transparansi Informasi

### *Strong Governance System and Information Transparency*

Perseroan memiliki struktur tata kelola perusahaan yang kuat termasuk organ tata kelola, sistem pengendalian internal yang efektif dan manajemen risiko membantu memastikan bahwa operasional perusahaan berjalan dengan transparan dan efisien, meminimalkan risiko lingkungan dan sosial. Selain itu, sebagai perusahaan publik yang terdaftar di Bursa Efek Indonesia (BEI), Perseroan berkomitmen pada transparansi dan keterbukaan informasi. Perseroan menyediakan laporan tahunan, laporan keberlanjutan dan laporan keuangan yang detail, memungkinkan pemangku kepentingan untuk mengakses informasi terkini tentang kinerja lingkungan dan finansial Perseroan.

*The Company has a strong corporate governance structure including governance organs, effective internal control systems and risk management helping to ensure that the Company's operations run transparently and efficiently, minimizing environmental and social risks. In addition, as a public company listed on the Indonesia Stock Exchange (IDX), the Company is committed to transparency and information disclosure. The Company provides detailed annual reports, sustainability reports and financial statements, enabling stakeholders to access up-to-date information on the Company's environmental and financial performance.*

Melalui strategi-strategi tersebut, Perseroan berupaya untuk tidak hanya mematuhi regulasi lingkungan yang ada tetapi juga berkontribusi positif terhadap keberlanjutan lingkungan dan sosial dalam jangka panjang.

## Kolaborasi dan Kemitraan

### *Collaboration and Partnership*



Perseroan menjalin kemitraan dengan berbagai pemangku kepentingan, termasuk pemerintah, komunitas lokal, dan lembaga non-pemerintah untuk mendukung inisiatif keberlanjutan. Kolaborasi ini bertujuan untuk menciptakan solusi yang lebih inovatif dan efektif dalam pengelolaan limbah dan perlindungan lingkungan.

*The Company establishes partnerships with various stakeholders, including government, local communities, and non-governmental organizations to support sustainability initiatives. This collaboration aims to create more innovative and effective solutions in waste management and environmental protection.*

## Inovasi dan Teknologi

### *Innovation and Technology*



Perseroan terus berinvestasi dalam teknologi baru yang dapat meningkatkan efisiensi pengelolaan limbah dan mengurangi dampak lingkungan. Inovasi ini meliputi penggunaan teknologi pengolahan limbah yang lebih canggih dan ramah lingkungan, serta pengembangan metode baru untuk pemanfaatan kembali limbah.

*The Company continues to invest in new technologies that can improve waste management efficiency and reduce environmental impact. These innovations include the use of more advanced and environmentally friendly waste treatment technologies, as well as the development of new methods for waste reutilization.*

*Through these strategies, the Company strives to not only comply with existing environmental regulations but also contribute positively to environmental and social sustainability in the long term.*



## BUDAYA KEBERLANJUTAN

### SUSTAINABILITY CULTURE

[OJK F.1]

Menginternalisasikan budaya keberlanjutan di Perseroan memerlukan pendekatan yang komprehensif dan berkelanjutan yang melibatkan seluruh elemen dalam Perseroan. Berbagai upaya yang telah dilakukan antara lain yaitu, Perseroan senantiasa memberikan program pelatihan rutin untuk semua karyawan tentang pentingnya keberlanjutan dan praktik terbaik dalam pengelolaan lingkungan. Pelatihan ini dapat mencakup penggunaan teknologi ramah lingkungan, pengelolaan limbah yang efektif, dan pemahaman tentang kebijakan ESG (Environmental, Social, and Governance). Selain itu, budaya keberlanjutan telah tercermin dalam visi dan misi Perseroan yang senantiasa diinternalisasikan dalam setiap aspek operasional dan strategi Perseroan, termasuk dalam pengembangan produk dan layanan, serta dalam hubungan dengan pemangku kepentingan. Jajaran manajemen Perseroan berperan aktif dalam mempromosikan dan mendukung inisiatif keberlanjutan, seperti pengambilan keputusan yang memperhitungkan dampak lingkungan dan sosial serta pengalokasian sumber daya yang cukup untuk inisiatif keberlanjutan.

Perseroan juga senantiasa memastikan komunikasi yang terbuka dan transparan mengenai kebijakan dan praktik keberlanjutan. Laporan keberlanjutan yang diterbitkan secara berkala dan keterbukaan informasi tentang kinerja lingkungan Perseroan akan membantu menginternalisasikan budaya tersebut di seluruh organisasi dan meningkatkan kepercayaan dari pemangku kepentingan. Menginternalisasikan budaya keberlanjutan juga melibatkan kolaborasi dengan berbagai pemangku kepentingan, termasuk pelanggan, pemasok, komunitas lokal, dan pemerintah. Melalui pelibatan pemangku kepentingan tersebut, Perseroan dapat mengembangkan dan menerapkan praktik keberlanjutan yang lebih efektif dan luas. Perseroan melakukan evaluasi secara berkala terhadap praktik keberlanjutan yang ada dan mencari cara untuk meningkatkannya. Feedback dari karyawan dan pemangku kepentingan lainnya bisa menjadi sumber untuk terus memperbaiki strategi keberlanjutan Perseroan.

*Internalizing a culture of sustainability in the Company requires a comprehensive and sustainable approach that involves all elements in the Company. Various efforts have been made, among others, the Company continues to provide regular training programs for all employees on the importance of sustainability and best practices in environmental management. This training may include the use of environmentally friendly technology, effective waste management, and an understanding of ESG (Environmental, Social, and Governance) policies. In addition, the culture of sustainability has been reflected in the Company's vision and mission, which is continuously internalized in every aspect of the Company's operations and strategies, including in the development of products and services, as well as in relationships with stakeholders. The Company's management plays an active role in promoting and supporting sustainability initiatives, such as making decisions that take into account environmental and social impacts and allocating sufficient resources for sustainability initiatives.*

*The Company also ensures open and transparent communication on sustainability policies and practices. Regularly published sustainability reports and information disclosure on the Company's environmental performance will help internalize the culture throughout the organization and increase trust from stakeholders. Internalizing a culture of sustainability also involves collaboration with various stakeholders, including customers, suppliers, local communities and governments. Through such stakeholder engagement, the Company can develop and implement more effective and widespread sustainability practices. The Company regularly evaluates its existing sustainability practices and looks for ways to improve them. Feedback from employees and other stakeholders can be a source to continuously improve the Company's sustainability strategy.*



## TATA KELOLA KEBERLANJUTAN SUSTAINABILITY GOVERNANCE

Penerapan tata kelola keberlanjutan merupakan serangkaian praktik dan kebijakan yang diterapkan oleh Perseroan untuk memastikan bahwa aktivitas mereka tidak hanya menguntungkan secara ekonomi, tetapi juga bertanggung jawab secara sosial dan ramah lingkungan. Tujuan utama tata kelola keberlanjutan adalah untuk menciptakan keseimbangan antara kebutuhan saat ini dan kemampuan generasi mendatang untuk memenuhi kebutuhan mereka sendiri. Penerapan tata kelola keberlanjutan merupakan bagian dari penerapan tata kelola perusahaan yang baik (Good Corporate Governance/GCG).

*Sustainability governance is a set of practices and policies implemented by the Company to ensure that their activities are not only economically profitable, but also socially responsible and environmentally friendly. The main objective of sustainability governance is to create a balance between the needs of the present and the ability of future generations to meet their own needs. The implementation of sustainability governance is part of the implementation of good corporate governance (GCG).*

### Penanggung Jawab Penerapan Prinsip Keberlanjutan

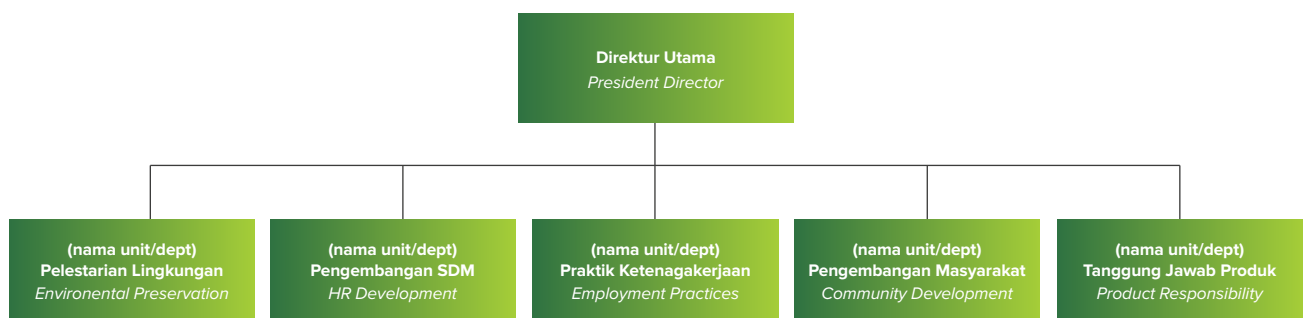
#### Unit in Charge for Sustainability Principles Implementation

[OJK E.1]

Perseroan memiliki tata kelola keberlanjutan yang komprehensif, mencakup berbagai aspek penting untuk mendukung keberlanjutan dan tanggung jawab lingkungan dengan senantiasa menerapkan prinsip-prinsip GCG. Perseroan telah memiliki struktur tata kelola perusahaan yang kuat, termasuk Komite Audit, Unit Audit Internal, dan Komite Nominasi & Remunerasi. Sistem pengendalian internal dan manajemen risiko yang diterapkan membantu memastikan operasional perusahaan berjalan secara efisien dan transparan. Terkait penerapan aspek keberlanjutan, Perseroan telah menetapkan penanggung jawab pada 5 (lima) pilar keberlanjutan sebagai berikut:

*The Company has a comprehensive sustainability governance, covering various important aspects to support sustainability and environmental responsibility by always applying the principles of GCG. The Company has a strong corporate governance structure, including the Audit Committee, Internal Audit Unit, and Nomination & Remuneration Committee. The internal control and risk management systems in place help ensure the Company's operations run efficiently and transparently.*

*Regarding the implementation of sustainability aspects, the Company has assigned responsibility for 5 (five) sustainability pillars as follows:*



## Penilaian Risiko atas Penerapan Prinsip Keberlanjutan

### *Risk Assessment on Sustainability Principles Implementation*

[OJK E.3]

Perseroan memandang pentingnya manajemen risiko bagi kelangsungan usaha dan pertumbuhan yang berkesinambungan. Perseroan secara berkala mengidentifikasi, mengukur, memantau dan mengendalikan risiko atas penerapan prinsip keberlanjutan termasuk di dalamnya aspek ekonomi, sosial dan lingkungan hidup.

Penejelasan lebih lanjut mengenai sistem manajemen risiko dapat ditemukan pada Bab Tata Kelola Perusahaan dalam laporan ini.

*The Company views the importance of risk management for business continuity and sustainable growth. The Company regularly identifies, measures, monitors and controls risks on the application of sustainability principles including economic, social and environmental aspects.*

*Further explanation regarding the risk management system can be found in the Corporate Governance Chapter of this report.*

## Permasalahan Terhadap Penerapan Prinsip Keberlanjutan

### *Issues on Sustainability Principles Implementation*

[OJK E.5]

Perseroan menghadapi beberapa tantangan dalam menerapkan tata kelola keberlanjutan yang mencakup aspek ekonomi, lingkungan, dan sosial, antara lain belum meratanya pemahaman internal tentang prinsip keberlanjutan dan implementasinya. Untuk menyikapi hal tersebut, Perseroan senantiasa menginternalisasikan program-program yang berkaitan dengan aspek keberlanjutan seperti pengelolaan limbah, praktik K3, dampak perubahan iklim, dan lainnya.

*The Company faced challenges in implementing sustainability governance that covers economic, environmental, and social aspects, including the uneven internal understanding of sustainability principles and their implementation. To address this, the Company always internalizes programs related to sustainability aspects such as waste management, OHS practices, climate change impacts, and others.*

## Pengembangan Kompetensi Terkait Prinsip Keberlanjutan

### *Competency Development Related to Sustainability Principles*

[OJK E.2]

Guna meningkatkan pemahaman dan pengembangan berkelanjutan, Perseroan berkomitmen untuk memberikan program pelatihan kepada karyawan dengan topik spesifik tentang keberlanjutan seperti K3, ESG, dan lainnya.

Pada tahun 2023, Perseroan telah memberikan pelatihan terkait keberlanjutan yaitu:

Pada tahun 2023, Perseroan telah memberikan pelatihan terkait keberlanjutan, antara lain :

1. Ahli K3 Umum
2. Ahli K3 Kimia
3. Ahli K3 Listrik
4. K3 Juru Las
5. Ahli Muda K3 Lingkungan Kerja
6. Auditor SMK3
7. K3 Koordinator Uni Penanggulangan Kebakaran (Damkar Kelas B)
8. K3 Regu Penanggulangan Kebakaran (Damkar Kelas C)
9. K3 Petugas Peran Kebakaran (Damkar Kelas D)
10. K3 Pesawat Angkat dan Pesawat Angkut – Operator Excavator
11. K3 Pesawat Angkat dan Pesawat Angkut – Operator Forklift
12. K3 Pesawat Tenaga dan Produksi

*In order to increase understanding and sustainable development, the Company is committed in providing training programs to employees with specific topics on sustainability including OHS, ESG, and others.*

*In 2023, the Company has provided training related to sustainability as follows:*

*In 2023, the Company has provided training related to sustainability, including:*

1. General K3 Expert
2. Chemical K3 Expert
3. Electrical K3 Expert
4. K3 Welder
5. Young Work Environment K3 Expert
6. SMK3 Auditor
7. K3 Fire Management Union Coordinator (Class B Firefighters)
8. K3 Fire Management Team (Class C Firefighters)
9. K3 Fire Officer Role (Class D Firefighter)
10. K3 Lifting Aircraft and Transport Aircraft – Excavator Operator
11. K3 for Lifting Aircraft and Transport Aircraft – Forklift Operator
12. K3 Aircraft Power and Production



13. Petugas P3K di Tempat Kerja
14. K3 Tenaga Kerja Bangunan Tinggi
15. Petugas K3 Utama Ruang Terbatas
16. Manajer Energy Industri
17. PJ Pengendalian Pencemaran Air
18. PJ Operasional Pengolahan Air Limbah
19. PJ Pengendalian Pencemaran Udara
20. PJ Operasional Instalasi Pengendalian Pencemaran Udara
21. PJ Pengelolaan Penyimpanan Limbah Bahan Berbahaya dan Beracun
22. Operator Operasional Pengelolaan Limbah Bahan Berbahaya dan Beracun

13. First Aid Officer at Work
14. K3 High Building Workers
15. Main K3 Officer for Confined Spaces
16. Industrial Energy Manager
17. PJ Water Pollution Control
18. PJ Waste Water Treatment Operations
19. PJ Air Pollution Control
20. PJ Operational Air Pollution Control Installation
21. PJ Management of Storage of Hazardous and Toxic Waste
22. Operational Operator for Management of Hazardous and Toxic Waste

## Hubungan dengan Pemangku Kepentingan

### Stakeholders Engagement

[OJK E.4]

Dalam menerapkan prinsip keberlanjutan, Perseroan senantiasa melibatkan para pemangku kepentingannya. Perseroan telah mengidentifikasi 6 (enam) pemangku kepentingan utama yang terdiri dari pemegang saham, regulator, karyawan, pelanggan, kontraktor/vendor/supplier, dan masyarakat sekitar. Identifikasi tersebut didapatkan dari analisa pola interaksi dan sifat keterlibatan dengan kegiatan bisnis Perseroan serta memiliki pengaruh yang signifikan di sepanjang tahun 2023. Berikut adalah pelibatan pemangku kepentingan Perseroan dalam operasional Perseroan.

*In implementing the sustainability principle, the Company always involves its stakeholders. The Company has identified 6 (six) main stakeholders consisting of shareholders, regulators, employees, customers, contractors/vendors/suppliers, and the surrounding community. This identification was obtained from an analysis of interaction patterns and the nature of involvement with the Company's business activities and has a significant influence throughout 2023. The following is the involvement of the Company's stakeholders in the Company's operations.*

Pemangku Kepentingan Stakeholders	Metode Pelibatan Engagement Method	Frekuensi Frequency
Pemegang Saham Shareholders	<ul style="list-style-type: none"> <li>• Rapat Umum Pemegang Saham</li> <li>• Laporan Tahunan</li> <li>• Pengumuman Kinerja Triwulanan</li> <li>• Konferensi Pers</li> <li>• General Meeting of Shareholders</li> <li>• Annual report</li> <li>• Quarterly Performance Announcement</li> <li>• Press conference</li> </ul>	<ul style="list-style-type: none"> <li>• Tahunan</li> <li>• Tahunan</li> <li>• Triwulanan</li> <li>• Sebagaimana Diperlukan</li> <li>• Annually</li> <li>• Annually</li> <li>• Quarterly</li> <li>• As Required</li> </ul>
Regulator Regulators	<ul style="list-style-type: none"> <li>• Kepatuhan terhadap peraturan</li> <li>• Laporan Tahunan</li> <li>• Laporan Bulanan</li> <li>• Laporan Triwulanan</li> <li>• Regulatory compliance</li> <li>• Annual report</li> <li>• Monthly report</li> <li>• Quarterly Report</li> </ul>	<ul style="list-style-type: none"> <li>• Sebagaimana Diperyaratkan</li> <li>• Tahunan</li> <li>• Bulanan</li> <li>• Triwulanan</li> <li>• As Required</li> <li>• Annually</li> <li>• Monthly</li> <li>• Quarterly</li> </ul>
Karyawan Employees	<ul style="list-style-type: none"> <li>• Employee Gathering</li> <li>• Pendidikan dan Pelatihan</li> <li>• Employee Gathering</li> <li>• Education and Training</li> </ul>	<ul style="list-style-type: none"> <li>• Tahunan</li> <li>• Sebagaimana Diperlukan</li> <li>• Annually</li> <li>• As Required</li> </ul>
Pelanggan Customers	<ul style="list-style-type: none"> <li>• Customer Gathering</li> <li>• Survei Kepuasan Pelanggan</li> <li>• Mekanisme Pengaduan</li> <li>• Regulatory compliance</li> <li>• Customer Gathering</li> <li>• Customer Satisfaction Survey</li> <li>• Complaint Mechanism</li> </ul>	<ul style="list-style-type: none"> <li>• Sebagaimana Diperlukan</li> <li>• Sebagaimana Diperlukan</li> <li>• Sebagaimana Diperlukan</li> <li>• As Required</li> <li>• As Required</li> <li>• As Required</li> </ul>



Pemangku Kepentingan Stakeholders	Metode Pelibatan Engagement Method	Frekuensi Frequency
Kontraktor/Vendor/Supplier <i>Contractors/Vendors/Suppliers</i>	<ul style="list-style-type: none"> <li>Mekanisme Pengadaan</li> <li>Pertemuan Koordinasi</li> <li>Evaluasi Berkala</li> <li><i>Complaint Mechanism</i></li> <li><i>Coordination Meeting</i></li> <li><i>Regular Evaluation</i></li> </ul>	<ul style="list-style-type: none"> <li>Sebagaimana Diperlukan</li> <li>Sebagaimana Diperlukan</li> <li>Sebagaimana Diperlukan</li> <li><i>As Required</i></li> <li><i>As Required</i></li> <li><i>As Required</i></li> </ul>
Masyarakat Sekitar <i>Local Communities</i>	<ul style="list-style-type: none"> <li>Program Pengembangan Masyarakat</li> <li>Berpartisipasi dalam kegiatan kemasyarakatan</li> <li><i>Community Development Program</i></li> <li><i>Participating in Community activities</i></li> </ul>	<ul style="list-style-type: none"> <li>Sebagaimana Diperlukan</li> <li>Sebagaimana Diperlukan</li> <li><i>As Required</i></li> <li><i>As Require</i></li> </ul>

## KINERJA EKONOMI

### ECONOMIC PERFORMANCE

Agar dapat memberikan kontribusi dan nilai lebih bagi seluruh pemangku kepentingan, Perseroan berkomitmen untuk terus meningkatkan kinerjanya dari aspek ekonomi.

*In order to contribute and provide more value to all stakeholders, the Company is committed to continuously improving its performance from an economic aspect.*

### Perbandingan Target dan Kinerja Perseroan

#### *Comparison of the Company's Target and Performance*

[OJK F.2]

(Dalam Rupiah / in Rupiah)

Keterangan Description	Satuan Unit	2023		2022	
		Target	Realisasi Realization	Target	Realisasi Realization
Pendapatan Revenues	Rp	155.023.830.231	148.335.976.483	310.955.429.067	132.190.901.533
Laba Bersih Tahun Berjalan Net Income for the Year	Rp	23.486.716.461	28.702.028.621	70.101.123.344	29.827.539.842
Jumlah Limbah yang Diangkut, Dikumpulkan, dan Diolah Amount of Waste Transported, Collected, and Treated	Ton	139.014	75.310,06	518,87	73.736.689

Pada tahun 2023, Perseroan membukukan pendapatan sebesar Rp148.336 juta atau terealisasi 95,96% dari target. Laba bersih tahun berjalan 2023 tercatat sebesar Rp28.703 juta atau 123,162% dari target dan jumlah limbah yang diangkut, dikumpulkan, dan diolah di tahun 2023 sebesar 75.310,06 ton.

*In 2023, the Company booked revenue of Rp148,336 million or realized 95,96% of the target. Net profit in 2023 was recorded at Rp28,703 million or 123.162% of the target and the amount of waste transported, collected, and treated in 2023 was 75,310.06 tons*





## Perbandingan Target dan Kinerja yang Berkaitan dengan Strategi Keberlanjutan

### Comparison of Target and Performance Related to Sustainability Strategy

[OJK F.3]

Perseroan mulai menetapkan sejumlah target atas penerapan strategi keberlanjutan di tahun 2023 agar dapat terus menunjukkan kemajuan atau progress. Dalam menetapkan target tersebut, Perseroan membagi dalam 3 (tiga) aspek utama yakni lingkungan, sosial, dan tata Kelola (ESG). Mengingat Perseroan baru memulai menetapkan target di tahun ini kecuali untuk target ekonomi, maka data yang disajikan hanya tersedia untuk tahun 2023.

*The Company started to set several targets on the implementation of sustainability strategy in 2023 to keep progressing. In setting the target, the Company divides it into 3 (three) main aspects of environment, social, and governance (ESG). Since the Company started to set the target in this year except for the economic target, therefore the data presented is only for 2023.*

Keterangan Description	2023	
	Target	Realisasi Realization
<b>Lingkungan</b> Environment		
Pelestarian Lingkungan Environmental Preservation	<p>Perseroan menargetkan untuk meningkatkan kinerja pengelolaan limbah berkelanjutan sesuai dengan ketentuan yang berlaku dan meminimalkan dampaknya terhadap lingkungan.</p> <p><i>The Company aims to improve its sustainable waste management performance per applicable regulations and minimize its environmental impact.</i></p>	<p>Perseroan telah memiliki fasilitas pengolahan limbah industri dengan internal Waste Water Treatment Plant (WWTP) sendiri guna menjaga air buangan dari hasil proses agar selalu berada dibawah ambang baku mutu lingkungan. Perseroan juga dilengkapi fasilitas Incenerator untuk pengolahan limbah medis infeksius.</p> <p><i>The Company has an industrial waste treatment facility with its own internal Waste Water Treatment Plant (WWTP) to keep the waste water from the process always below the threshold of environmental quality standards. The Company is also equipped with Incenerator facilities for infectious medical waste treatment.</i></p>
	<p>Perseroan menargetkan untuk mempertahankan kinerja pengelolaan limbah berkelanjutan sesuai dengan ketentuan yang berlaku dan meminimalkan dampaknya terhadap lingkungan, dengan merealisasikannya melalui Program Penilaian Peringkat Kinerja Perusahaan dalam Pengelolaan Lingkungan (PROPER) sebagai perwujudan dalam pengelolaan lingkungan.</p>	<p><i>The Company targets to maintain sustainable waste management performance by applicable regulations and minimize its impact on the environment, by realizing this through the Company Performance Rating Assessment Program in Environmental Management (PROPER) as an embodiment of environmental management.</i></p>
<b>Sosial</b> Social		
Pengembangan Masyarakat Community Development	<p>Meningkatkan kontribusi terhadap program pengembangan masyarakat di sekitar wilayah operasional Perseroan setiap tahunnya.</p> <p><i>Improving the contribution to the community development program around the Company's operational area every year.</i></p>	<p>Pada tahun 2023, Perseroan telah melaksanakan program CSR antara lain yaitu:</p> <ul style="list-style-type: none"> <li>• Santunan anak yatim setiap bulan.</li> <li>• Santunan Pesantren Nurul Huda.</li> <li>• Pemberian bingkisan lebaran/parcel dan perlengkapan sholat ke lingkungan.</li> </ul> <p><i>In 2023, the Company has conducted CSR programs of xx</i></p> <ul style="list-style-type: none"> <li>• Compensation for orphans every month.</li> <li>• Compensation at the Nurul Huda Islamic Boarding School.</li> <li>• Providing Eid gifts/parcels and prayer equipment to the environment.</li> </ul>
Pengembangan Sumber Daya Manusia Human Resources Development	<p>Memberikan program pelatihan dan pendidikan setiap tahun untuk meningkatkan kompetensi karyawannya.</p> <p><i>Providing training and education program every year to improve its employee competencies.</i></p>	<p>Perseroan telah memberikan 22 program pelatihan di 2023 kepada 58 karyawan.</p> <p><i>The Company has provided 22 training programs in 2023 to 58 employees.</i></p>

Keterangan <i>Description</i>	2023	
	Target	Realisasi <i>Realization</i>
	<b>Social</b> <i>Sosial</i>	
Praktik Ketenagakerjaan <i>Employment Practices</i>	Penerapan praktik ketenagakerjaan tanpa diskriminasi, menghargai keberagaman dan memberikan kesempatan yang sama bagi seluruh karyawan dalam bekerja. <i>Employment practices implementation without discrimination, respecting diversity and providing equal opportunity to all employees in working.</i>	Perseroan memiliki karyawan dengan beragam suku dan agama yang memiliki kesempatan yang sama dalam bekerja dan tidak pernah ada diskriminasi yang terjadi. <i>The Company has employees with diverse ethnicities and religion who have equal opportunities to work and there has never been any discrimination took place.</i>
Tanggung Jawab Produk dan Layanan <i>Product and Services Responsibility</i>	Perseroan memastikan seluruh produk dan layanan yang diberikan telah memenuhi standar dan ketentuan yang berlaku serta mampu memenuhi kebutuhan pelanggan. <i>The Company ensures that all products and services provided meet applicable standards and regulations and are able to meet customer needs.</i>	Di tahun 2023, tidak terdapat keluhan terkait produk dan layanan Perseroan yang diterima. <i>In 2023, there were no complaints received on the Company's products and services.</i>

## KINERJA LINGKUNGAN

### ENVIRONMENTAL PERFORMANCE

Sebagai perusahaan yang menangani limbah B3 (Bahan Berbahaya dan Beracun) serta non-B3, aspek lingkungan menjadi salah satu perhatian utama Perseroan. Perseroan telah melakukan serangkaian kegiatan pengelolaan lingkungan dan telah mengeluarkan biaya sebesar Rp 762.108.710 di tahun 2023. [OJK F.4]

*As a company that handles B3 (Hazardous and Toxic Material) and non-B3 waste, the environmental aspect is one of the Company's main concerns. The Company has conducted a series of environmental management activities and has spent Rp762.108.710 in 2023. [OJK F.4]*

### Kebijakan Pengelolaan Lingkungan

#### *Environmental Management Policy*

Perseroan telah memiliki kebijakan yang berkaitan dengan pengelolaan lingkungan, yakni:

- Kebijakan pengolahan limbah B3 dan Non-B3
- Kebijakan Pengelolaan Mutu, Lingkungan, dan K3

*The Company has policies related to environmental management as follows:*

- *B3 and Non-B3 waste management policy*
- *Quality, Environment, and HSE Policy.*

### Material

#### *Material*

#### Penggunaan Material yang Ramah Lingkungan

[OJK F.5]

Dalam melakukan pengolahan limbah baik B3 dan Non-B3, Perseroan memastikan pengelolaan limbah yang efisien dan ramah lingkungan. Salah satu upaya yang dilakukan oleh Perseroan adalah mendaur ulang dan memanfaatkan limbah sebagai bahan baku atau material yang dapat digunakan kembali, mendukung konsep ekonomi sirkular.

#### The Use of Environmentally Friendly Material

[OJK F.5]

*In processing both B3 and Non-B3 waste, the Company ensures efficient and environmentally friendly waste management. One of the efforts made by the Company is to recycle and utilize waste as raw materials or materials that can be reused, supporting the concept of circular economy.*



Pengelolaan limbah B3 menggunakan konsep 3R untuk pemanfaatan logam dengan peleburan logam dari limbah mengandung logam menjadi ingot dan pemanfaatan limbah dengan Alternatif Material dan Alternatif Fuel untuk menjadi bahan baku dan bahan bakar substitusi untuk industri semen.

B3 waste management uses the 3R concept to utilize metal by melting metal from waste-containing metal into ingots and utilizing waste with Alternative Materials and Alternative Fuel to become raw materials and substitute fuel for the cement industry.

## Limbah dan Efluen

### Waste and Effluents

Dalam proses operasionalnya, Perseroan menghasilkan beberapa jenis limbah antara lain limbah berbahaya dan beracun (B3) dan limbah non berbahaya dan beracun (non B3) dalam bentuk padat maupun cair. Pengelolaan limbah Perseroan dilakukan sebagaimana ketentuan yang berlaku.

In the operations process, the Company produces several types of waste, including hazardous waste (B3) and non-hazardous waste (non-B3) in solid or liquid form. The Company's waste management is carried out in accordance with applicable regulations.

### Mekanisme Pengelolaan Limbah

[OJK F.14]

### Waste Management Mechanism

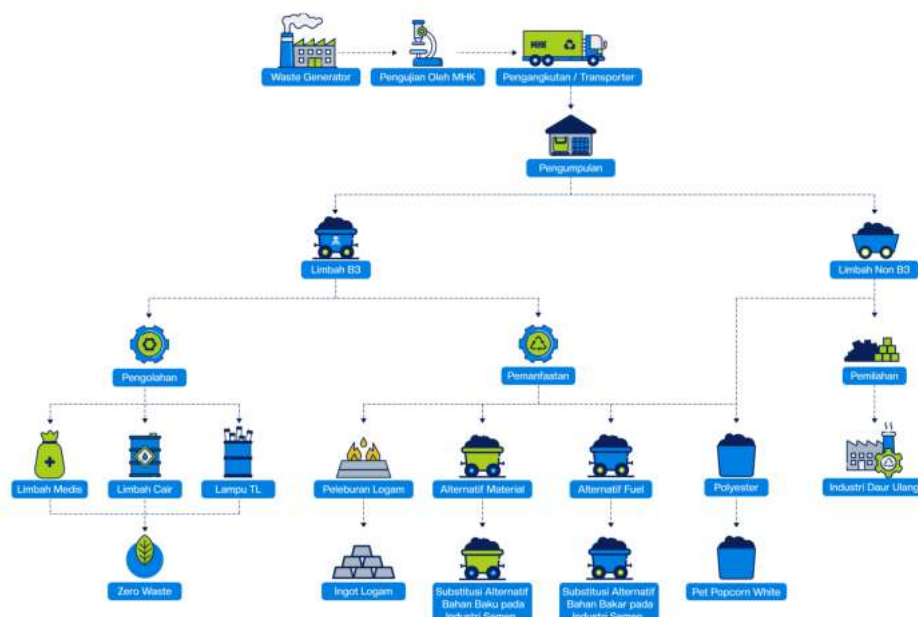
[OJK F.14]

Mekanisme pengelolaan limbah Perseroan dilakukan sebagai berikut:

The mechanism of the Company's waste management is taken as follows:

Pengelolaan limbah dimulai dari pengujian sampel limbah dari customer, kemudian limbah diangkut dengan transporter/pengangkutan. Limbah yang sampai di perseroan kemudian dilakukan sortir limbah berdasarkan karakteristik sampel limbah. Limbah dikelompokkan berdasarkan pengelolaan limbah B3 sesuai dengan pemanfaatan dan pengolahan limbah B3. Limbah dilakukan pengelolaan berdasarkan berbagai jenis pengolahan diantaranya pengolahan limbah lampu TL (Bulb Eater), pengolahan limbah cair (WWTP), pengolahan dengan insinerator. Limbah juga dapat dilakukan pemanfaatan dengan pemanfaatan logam dengan hasil akhir berupa ingot logam, pemanfaatan alternatif material dan alternatif fuel dengan hasil akhir berupa bahan baku untuk industri semen.

Waste management begins with testing waste samples from customers, followed by transportation of the waste by a transporter. Upon arrival at the company, the waste is sorted based on its characteristics. The waste is then categorized according to B3 waste management for further processing. Various methods are employed for waste management, such as Bulb Eater waste lamp processing, liquid waste processing (WWTP), and incinerator processing. Additionally, waste can be repurposed by extracting metal to produce metal ingots, and utilizing alternative materials and fuels to create raw materials for the cement industry.



## Jumlah Limbah Berdasarkan Jenis

[OJK F.13]

Pada tahun 2023, Perseroan mencatatkan jumlah limbah sebesar 20.367 ton. Limbah tersebut terdiri dari limbah B3 dan Non-B3. Perseroan memastikan bahwa pengelolaan limbah telah sesuai dengan ketentuan peraturan yang berlaku.

## Total Waste by Type

[OJK F.13]

In 2023, the Company recorded a total waste of 20,367 tons. The waste consists of B3 and Non-B3 waste. The Company ensures that waste management is in accordance with applicable regulations.

Tabel Jumlah dan Pengelolaan Limbah  
 Table of Total and Disposal Method of Waste

Kategori Limbah Berdasarkan Bentuk Waste Category by Type (Ton)				
Kategori Limbah Waste Category	Jenis Type	Pengelolaan Management	2023	2022
B3	Insinerator	Pengolahan Limbah B3 diolah menggunakan unit Insinerator dengan suhu pembakaran 700 - 1000 °C di ruang bakar pertama dan 1000 - 1200 °C di ruang bakar kedua. <i>B3 Waste Processing is processed using an Incinerator unit with a combustion temperature of 700 - 1000 °C in the first combustion chamber and 1000 - 1200 °C in the second combustion chamber.</i>	1.557,14	559,79
	WWTP	Pengolahan Limbah B3 cair diolah menggunakan unit Elektrokoagulasi. <i>Processing Liquid B3 waste is processed using an Electrocoagulation unit.</i>	2.587,49	1.835,34
	Lampu TL	Pengolahan Limbah B3 diolah menggunakan unit Bulb Eater. <i>B3 Waste Processing is processed using a Bulb Eater unit</i>	1,85	0,00
	AF AM Co-Processing	Pemanfaatan Limbah B3 sebagai bahan baku pembuatan Alternative Fuel (AF) dan Alternative Material (AM) untuk industri semen. <i>Utilization of B3 Waste as raw material for making Alternative Fuel (AF) and Alternative Material (AM) for the cement industry.</i>	63.422,61	43.803,88
	Peleburan Logam	Pemanfaatan Limbah B3 sebagai substitusi bahan bakar peleburan dan bahan baku ingot. <i>Utilization of B3 Waste as a substitute for smelting fuel and ingot raw materials</i>	7.737,61	4.452,67
Non-B3	Non-B3	Pemanfaatan Limbah Non-B3 <i>Utilization of Non-B3 Waste.</i>	1.480,61	173,93
Jumlah Total			76.787,35	50.825,62

## Tumpahan

[OJK F.15]

Pada tahun 2023, tidak terdapat tumpahan bahan kimia dan bahan berbahaya lainnya yang dapat berpotensi mempengaruhi tanah, air, udara, keanekaragaman hayati, dan kesehatan manusia.

## Spills

[OJK F.15]

In 2023, there were no spills of chemicals and other hazardous materials that could potentially affect soil, water, air, biodiversity, and human health.



## Energi Energy

Dalam menjalankan kegiatan operasionalnya, Perseroan membutuhkan energi antara lain yaitu bahan bakar dan listrik. Untuk energi listrik, Perseroan mendapatkan pasokan listrik dari pembelian melalui PT Perusahaan Listrik Negara (Persero) (PLN) yang digunakan untuk menghidupkan perangkat elektronik, penerangan, dan lainnya. Untuk energi BBM, Perseroan menggunakannya untuk operasional mesin dan kendaraan operasional.

*In carrying out its operational activities, the Company requires energy, including fuel and electricity. For electrical energy, the Company obtains electricity supply from purchases through PT Perusahaan Listrik Negara (Persero) (PLN) which is used to power electronic devices, lighting, and others. For fuel energy, the Company uses it for operational machinery and operational vehicles.*

### Jumlah Pemakaian Energi [OJK F.6]

Pada tahun 2023, Perseroan mencatatkan penggunaan listrik sebesar 2.139,22 GJ dari 2.359,96 GJ di tahun 2022 sementara penggunaan BBM sebesar 71,38 GJ di tahun 2023 dari 32,15 GJ di tahun 2022. Dengan penggunaan tersebut, intensitas energi adalah sebesar 0,03 GJ/ton di tahun 2023.

### Total and Intensity of Energy Use [OJK F.6]

*In 2023, the Company recorded the use of electricity amounted to 2,139.22 GJ from 2,359.96 GJ in 2022 meanwhile the use of fuel of 71.38 GJ in 2023 from 32.15 GJ in 2022. With that usage, the energy intensity was 0.03 GJ/ton in 2023.*

Tabel Pemakaian Energi  
Table of Energy Use

Energi Energy	Satuan Unit	2023	2022
Penggunaan Bahan Bakar <i>Fuel Consumption</i>	Liter Gigajoules	2.087 71,38	940 32,15
Penggunaan Listrik <i>Electricity Consumption</i>	Kwh Gigajoules	594.228 2.139,22	655.545 2.359,96
Jumlah <i>Total</i>	Gigajoules	2.210,60	2.392,11
Jumlah Limbah yang Diangkut, Dikumpulkan, dan Diolah <i>Amount of Waste Transported, Collected, and Treated</i>	Ton	75.310,06	73.736.689
Intensitas Energi/ton <i>Intensity of Energy/ton</i>	Gigajoules/ton Gigajoules/ton	0,03	0,00

### Catatan Note

1. Pemakaian BBM dari liter dikonversi ke Gjoules dengan menggunakan The Greenhouse Gas Protocol Initiative, 2004.
2. The use of BBM from liter converted to Gjoules by using The Greenhouse Gas Protocol Initiative, 2004.

1. *Pemakaian listrik dari kwh dikonversi ke Gjoules dengan menggunakan The Greenhouse Gas Protocol Initiative, 2004.*
2. *The use of electricity from kwh converted to Gjoules by using The Greenhouse Gas Protocol Initiative, 2004.*

## Upaya Efisiensi Energi

[OJK F.7]

Sebagai bagian dari upaya untuk menggunakan energi secara efisien, Perseroan terus melakukan kegiatan sebagai berikut:

1. Pengoptimalan Proses Produksi, Perseroan melakukan analisa mendalam terhadap proses produk untuk mengidentifikasi area yang dapat dioptimalkan, dengan mengurangi limbah dan meningkatkan efisiensi, Perseroan dapat menghemat energi.
2. Pelatihan Karyawan, Perseroan memberikan pelatihan kepada karyawan tentang praktik hemat energi. Ini termasuk kesadaran tentang penggunaan listrik, pengelolaan peralatan, dan tindakan pencegahan untuk mengurangi pemborosan energi.

## Emisi

### Emission

## Upaya Pengurangan Emisi

[OJK F.12]

Perubahan iklim menjadi salah satu permasalahan utama yang dihadapi dunia saat ini. Perseroan senantiasa berupaya untuk mengurangi jejak karbon dan dampak lingkungan yang ditimbulkan dari kegiatan operasional melalui serangkaian inisiatif yaitu:

1. Efisiensi Energi, Perseroan terus memperbaiki efisiensi penggunaan energi dalam operasionalnya. Ini termasuk penggunaan teknologi hemat energi, pengoptimalan proses produksi, dan pelatihan karyawan tentang praktik hemat energi.
2. Pengelolaan Limbah, Perseroan mengurangi limbah dan memastikan pengelolaan yang baik. Daur ulang dan penggunaan kembali bahan juga menjadi fokus untuk mengurangi dampak lingkungan.
3. Penanaman Pohon dan Konservasi, Perseroan berpartisipasi dalam program penanaman pohon dan konservasi lingkungan. Ini membantu mengimbangi emisi karbon dan memperkuat keberlanjutan lingkungan.
4. Kemitraan dengan komunitas Lokal atau Masyarakat, Perseroan bekerja sama dengan Masyarakat atau komunitas lokal untuk mengedukasi dan melibatkan mereka dalam upaya pelestarian lingkungan.

## Jumlah Dan Intensitas Emisi

[OJK F.11]

Perseroan telah melakukan pengukuran terhadap emisi gas rumah kaca (cakupan 1) langsung dan emisi (cakupan 2) tidak langsung. Pada tahun 2023, Perseroan mencatatkan emisi gas rumah kaca (cakupan 1) langsung sebesar 12.125 Ton CO<sub>2</sub>eq dan emisi (cakupan 2) tidak langsung sebesar 224.123 Ton CO<sub>2</sub>eq.

## Energy Efficiency Effort

[OJK F.17]

*As part to use energy efficiently, the Company carries out activities as follows:*

1. *Production Process Optimization: The company conducts thorough analysis of the production process to pinpoint areas for optimization. By minimizing waste and enhancing efficiency, the company can conserve energy.*
2. *Employee Training: The company offers training to its employees on energy-saving techniques. This encompasses understanding electricity consumption, managing equipment, and implementing measures to minimize energy wastage.*

## Effort in Reducing Emissions

[OJK F.12]

*Climate change is one of the main problems facing the world today. The Company is committed to reducing the carbon footprint of its business activities by reducing greenhouse gas (GHG) emissions. The Company has a specific policy regarding emission management namely :*

1. *Energy Efficiency, the Company continues to improve the efficiency of energy use in its operations. This includes the use of energy-saving technologies, optimizing production processes, and training employees on energy-saving practices.*
2. *Waste Management, The Company reduces waste and ensures good management. Recycling and reusing materials is also a focus to reduce environmental impacts.*
3. *Tree Planting and Conservation, The Company participates in tree planting and environmental conservation programs. This helps offset carbon emissions and strengthens environmental sustainability.*
4. *Partnership with local communities or society, The company collaborates with local communities or communities to educate and involve them in environmental conservation efforts.*

## Totan Emissions and Intensity

[OJK F.11]

*The Company has measured direct (scope 1) and indirect (scope 2) greenhouse gas emissions. In 2023, the Company recorded direct (scope 1) greenhouse gas emissions of 12,125 Tons of CO<sub>2</sub>eq and indirect (scope 2) emissions of 224,123 Tons of CO<sub>2</sub>eq.*



Uraian Description	Satuan Unit	2023	2022
Emisi Cakupan 1 <i>Scope 1 Emission</i>	Ton CO <sub>2</sub> -eq	12.125	28.349
Emisi Cakupan 2 <i>Scope 2 Emission</i>	Ton CO <sub>2</sub> -eq	224.123	471.581
Jumlah <i>Total</i>	Ton CO <sub>2</sub> -eq	236.248	499.930
Jumlah Limbah yang Diangkut, Dikumpulkan, dan Diolah <i>Amount of Waste Transported, Collected, and Treated</i>	Ton	75.310,06	73.736.689
Intensitas Emisi <i>Emission Intensity</i>	Ton CO <sub>2</sub> -eq/Ton	3,14	0,01

## Air Water

Air merupakan salah satu kebutuhan utama bagi Perseroan baik untuk proses operasional maupun beragam kegiatan lainnya seperti kebutuhan domestik karyawan. Perseroan berkomitmen untuk selalu menggunakan air dengan bijak dan sesuai dengan kebutuhan sebagai bagian dari upaya pengelolaan lingkungannya.

Sumber air yang digunakan oleh Perseroan berasal dari Air dalam Tanah (Groundwater) sumber daya air bawah tanah ini tersimpan di lapisan tanah atau akuifer.

*Water is one of the main needs for the Company both for the operations process and various other activities such as the domestic needs of employees. The Company is committed to use water wisely and according to needs as part of its environmental management efforts.*

*The source of water used by the Company comes from Groundwater (Groundwater) is an underground water resource stored in the soil layer or aquifer.*

### Penggunaan Air [OJK F.8]

Pada tahun 2023, Perseroan menggunakan 766 m<sup>3</sup> air yang meningkat/menurun dibandingkan dengan tahun sebelumnya. Hal ini terjadi mengingat semakin meningkat/menurunkan kegiatan operasional Perseroan.

### Water Consumption [OJK F.8]

*In 2023, the Company used 766 m<sup>3</sup> of water which increased/decreased compared to the previous year. This was due to the increasing/decreasing operational activities of the Company.*

Tabel Pemakaian Air  
Table of Water Use

Sumber Air Water Source	Satuan Unit	2023	2022
Air Tanah <i>Ground Water</i>	m <sup>3</sup>	766	Belum melakukan penghitungan <i>Calculation has not been conducted</i>





## Keanekaragaman Hayati

### Biodiversity

#### Dampak Wilayah Operasional Terhadap Keanekaragaman Hayati serta Usaha Konservasi Keanekaragaman Hayati

[OJK F.9, F.10]

Wilayah operasional Perseroan tidak berada di wilayah yang dekat atau di dalam area konservasi yang memiliki keanekaragaman hayati tinggi. Sehingga kegiatan operasional Perseroan tidak memiliki dampak terhadap keanekaragaman hayati. Upaya Perseroan untuk berkontribusi dalam melindungi keanekaragaman hayati adalah dengan memastikan kegiatan operasionalnya tidak mencemari lingkungan dan turut menjaga kelestarian lingkungan sekitar. Komunitas lokal untuk mengedukasi dan melibatkan mereka dalam upaya pelestarian lingkungan.

#### Impact of Operational Area to Biodiversity and Efforts for Biodiversity Conservation

[OJK F.9, F.10]

*The Company's operational areas are not located near or within conservation areas that have high biodiversity. Therefore, the Company's operational activities have no impact on biodiversity. The Company's effort to contribute in protecting biodiversity is to ensure that its operational activities do not pollute the environment and help preserve the surrounding environment.*

## Pengaduan Terkait Lingkungan Hidup

### Complaints Related to the Environment

[OJK F.16]

Sepanjang tahun 2023, tidak terdapat pengaduan terkait lingkungan hidup yang diterima oleh Perseroan.

*Throughout 2023, there were no complaints related to the environment received by the Company*

## ASPEK SOSIAL

### SOCIAL ASPECT

Perseroan berkomitmen untuk terus menciptakan dan memberikan nilai kepada pemangku kepentingan termasuk karyawan, masyarakat, dan pelanggan dalam aspek sosial sehingga terjadi sinergi yang kuat untuk mendorong keberlanjutan usaha Perseroan.

*The Company is committed to continuously creating and providing value to stakeholders including employee, society, and customers in the social aspect so that there is a strong synergy to encourage the sustainability of the Company's business.*

## Ketenagakerjaan

### Employment

#### Kesetaraan Kesempatan Bekerja

[OJK F.18]

Perseroan memastikan untuk memberikan kesetaraan dalam kesempatan bekerja mulai dari proses rekrutmen, program kesejahteraan karyawan hingga program pengembangan kompetensi sebagaimana ketentuan yang berlaku. Dalam proses rekrutmen, Perseroan mengedepankan prinsip kesetaraan tanpa adanya diskriminasi dengan memperhatikan kualifikasi yang diperlukan. Perseroan juga tidak memandang ras, suku, agama, budaya dalam memberikan program kesejahteraan dan pengembangan kompetensi.

#### Equal Work Opportunity

[OJK F.18]

*The Company ensures to provide equality in employment opportunities starting from the recruitment process, employee welfare programs to competency development programs according to prevailing provisions. In the recruitment process, the Company prioritizes the principle of equality without discrimination by taking into account the required qualifications. The Company also does not consider race, ethnicity, religion, culture in providing welfare programs and competency development.*



### Tenaga Kerja Anak dan Tenaga Kerja Paksa [OJK F.19]

Perseroan memastikan bahwa tidak ada tenaga kerja di bawah umur dan tenaga kerja paksa yang berkerja di Perseroan.  
Perseroan selalu mengutamakan aspek kepatuhan terhadap peraturan perundang-undangan yang berlaku termasuk yang berkaitan dengan tenaga kerja terutama aspek tenaga kerja anak dan tenaga kerja paksa.

### Upah Minimum Regional [OJK F.20]

Dalam hal remunerasi, Perseroan senantiasa memberikan imbalan atas jasa karyawan sesuai dengan Upah Minimum Regional (UMR) Provinsi. Imbalan atas jasa karyawan tetap golongan terendah Perseroan adalah sebesar Rp5.158.248,- sesuai dengan UMK Kota bekasi provinsi Jawa Barat yang ditetapkan oleh Pemerintah.

### Child Labor and Forced Labor [OJK F.19]

*The Company ensures that there are no underage workers and forced laborers working for the Company. The Company always prioritizes the aspects of compliance with applicable laws and regulations, including those relating to labor, especially the child labor and forced labor aspects.*

### Regional Minimum Wage [OJK F.20]

*In remuneration, the company always provides compensation for employee services by the Provincial Regional Minimum Wage (UMR). The compensation for the services of the company's lowest class of permanent employees is IDR 5,158,248,- in accordance with the Bekasi City UMK for West Java province set by the Government.*

Wilayah Operasional Operational Area	UMR Provinsi Provincial UMR	Imbal Jasa Karyawan Tingkat Terendah Employee Work Compensation for the Lowest Position	Persentase Percentage
Bekasi	Rp5.158.248	Rp5.158.248	0%

### Lingkungan Bekerja Yang Layak Dan Aman [OJK F.21]

Perseroan berkomitmen untuk menerapkan praktik kenagakerjaan yang layak berdasarkan prinsip keselamatan dan kesehatan kerja (K3) dengan memenuhi semua ketentuan yang dipersyaratkan dan yang diisyaratkan dalam peraturan keselamatan dan lingkungan serta mengevaluasi kesesuaiannya secara berkala. Secara umum fokus Perseroan dalam menerapkan K3 adalah:

- Menjamin kesejahteraan karyawan
- Menjamin kesehatan dan keselamatan karyawan
- Membudayakan K3 sebagai budaya
- Menjadikan K3 sebagai top komitmen safety

Perseroan menargetkan zero accident dalam K3. Di sepanjang tahun 2023, Perseroan telah melaksanakan beragam pelatihan yang berkaitan dengan K3 sebagai berikut:

### Decent And Safe Work Environment [OJK F.21]

*The Company is committed to implementing proper employment practices based on the principles of occupational safety and health (OHS) by fulfilling all the conditions required and required in the safety and environmental regulations and evaluating their suitability periodically.*

*In general, the focus of the Company in implementing OHS is:*

- Ensure employee welfare
- Ensure the health and safety of employees
- Cultivating K3 as a culture
- Make K3 your top safety commitmentxx

*The Company targets zero accidents in OHS. During 2023, the Company has conducted training programs related to OHS as follows:*

Pada tahun 2023, Perseroan telah memberikan pelatihan terkait keberlanjutan, antara lain:

1. Ahli K3 Umum
2. Ahli K3 Kimia
3. Ahli K3 Listrik
4. K3 Juru Las
5. Ahli Muda K3 Lingkungan Kerja
6. Auditor SMK3
7. K3 Koordinator Unit Penanggulangan Kebakaran (Damkar Kelas B)
8. K3 Regu Penanggulangan Kebakaran (Damkar Kelas C)
9. K3 Petugas Peran Kebakaran (Damkar Kelas D)
10. K3 Pesawat Angkat dan Pesawat Angkut - Operator Excavator
11. K3 Pesawat Angkat dan Pesawat Angkut - Operator Forklift
12. K3 Pesawat Tenaga dan Produksi
13. Petugas P3K di Tempat Kerja
14. K3 Tenaga Kerja Bangunan Tinggi
15. Petugas K3 Utama Ruang Terbatas
16. Manajer Energi Industri
17. PJ Pengendalian Pencemaran Air
18. PJ Operasional Pengolahan Air Limbah
19. PJ Pengendalian Pencemaran Udara
20. PJ Operasional Instalasi Pengendalian Pencemaran Udara
21. PJ Pengelolaan Penyimpanan Limbah Bahan Berbahaya dan Beracun
22. Operator Operasional Pengelolaan Limbah Bahan Berbahaya dan Beracun

1. *General K3 Expert*
2. *Chemical K3 Expert*
3. *Electrical K3 Expert*
4. *K3 Welder*
5. *Young Work Environment K3 Expert*
6. *SMK3 Auditor*
7. *K3 Fire Management Unit Coordinator (Class B Firefighters)*
8. *K3 Fire Management Team (Class C Firefighters)*
9. *K3 Fire Officer Role (Class D Firefighter)*
10. *K3 Lifting Aircraft and Transport Aircraft - Excavator Operator*
11. *K3 Lifting Aircraft and Transport Aircraft - Forklift Operator*
12. *K3 Aircraft Power and Production*
13. *First Aid Officer at Work*
14. *K3 High Building Workers*
15. *Main K3 Officer for Confined Spaces*
16. *Industrial Energy Manager*
17. *PJ Water Pollution Control*
18. *PJ Waste Water Treatment Operations*
19. *PJ Air Pollution Control*
20. *PJ Operational Air Pollution Control Installation*
21. *PJ Management of Storage of Hazardous and Toxic Waste*
22. *Operational Operator for Management of Hazardous and Toxic Waste*

Berikut adalah kinerja K3 Perseroan dalam 2 (dua) tahun terakhir:

*Below is the Company's OHS performance in the last 2 (two) years:*

## Kinerja K3

### Ohs Performance

Keterangan Description	2023 (jam/hours)	2022 (jam/hours)
Jumlah Jam Kerja <i>Man Hour (MH)</i>	49,212	72,124
Tingkat Keparahan Kecelakaan Kerja <i>Severity Rate (SR)</i>	0	0
Tingkat Keseringan Kecelakaan Kerja <i>Frequency Rate (FR)</i>	0	0

Perseroan memandang pentingnya kesejahteraan SDM merupakan bagian penting dari langkah strategis yang dapat dilakukan dalam upaya mencapai visi dan misi Perseroan. Dalam rangka peningkatan kesejahteraan SDM, Perseroan menyediakan berbagai macam bentuk tunjangan dan fasilitas, antara lain:

*The Company views the importance of HR welfare as an important part of strategic steps that can be taken in an effort to achieve the Company's vision and mission. In order to improve HR welfare, the Company provides various forms of allowances and facilities, including:*



- Asuransi tenaga kerja melalui BPJS Kesehatan dan Ketenagakerjaan yang meliputi jaminan kecelakaan kerja, jaminan hari tua, jaminan kematian;
- Tunjangan Hari Raya;
- Santunan kedukaan;
- Penggantian biaya pengobatan bagi pegawai;
- Cuti tahunan.
- Klinik Kesehatan
- Alat Pelindung Diri

- *Manpower insurance through BPJS Health and Employment which includes work accident insurance, pension insurance, death insurance;*
- *Holiday allowance;*
- *Compensation for grief;*
- *Reimbursement of medical expenses for employees;*
- *Annual leave.*
- *Health Clinic*
- *Personal Protective Equipment*

### **Pelatihan Dan Pengembangan SDM**

[OJK F.22]

Sebagai penggerak utama dalam menjalankan kegiatan usahanya, salah satu fokus utama Perseroan adalah mencetak SDM yang unggul sehingga memiliki daya saing tinggi. Untuk memenuhi kebutuhan SDM yang diinginkan tersebut, Perseroan secara berkesinambungan berupaya meningkatkan kapasitas dan kompetensi SDM melalui berbagai program pendidikan dan pelatihan yang dibutuhkan.

Pada tahun 2023, Perseroan telah memberikan 49 program pelatihan dengan rata-rata jam pelatihan tiap karyawan sebanyak 18 jam per karyawan.

Berikut adalah rata-rata jam pelatihan yang diberikan kepada karyawan pada tahun 2023:

### **HR Training And Development**

[OJK F.22]

*As the main driver in carrying out its business activities, one of the main focuses of the Company is to generate excellent human resources with high competitiveness. To meet those HR needs, the Company continuously seeks to improve HR capacities and competencies through various required education and training programs.*

*In 2023, the Company has provided 49 training programs with an average of 18 training hours per employee.*

*Below is the average of training hours provided to employees in 2023:*

<b>Jumlah Program Pelatihan</b> <i>Total Training Program</i>	<b>Jumlah Jam Pelatihan (jam)</b> <i>Total Training Hours (hours)</i>	<b>Jumlah Karyawan (orang)</b> <i>Total Employees (people)</i>	<b>Rata-rata Jam Pelatihan Tiap Karyawan (jam/orang)</b> <i>Average Training Hours per Employee (hours/person)</i>
<b>Berdasarkan Jenis Kelamin</b> <i>By Gender</i>			
Laki-laki <i>Male</i>	1.255	58	21,6
Perempuan <i>Female</i>	365	43	12
<b>Berdasarkan Level Jabatan</b> <i>By Position Level</i>			
Kepala Divisi <i>Division Head</i>	232	14	17
General Manager	3	1	3
Supervisor	390	15	26
Staff	998	60	16,6

## Masyarakat

### Society

#### Dampak Operasi Terhadap Masyarakat Sekitar

[OJK F.23]

Perseroan memiliki komitmen penuh untuk dapat memberikan manfaat dan nilai tambah positif secara berkelanjutan kepada seluruh pemangku kepentingan dan masyarakat, khususnya masyarakat setempat di sekitar wilayah operasional. Untuk mewujudkan komitmen tersebut, Perseroan telah melaksanakan program Tanggung Jawab Sosial Perusahaan (CSR).

#### Kegiatan Tanggung Jawab Sosial Perusahaan (CSR)

[OJK F.25]

Berikut adalah kegiatan CSR Perseroan yang sejalan dengan Tujuan Pembangunan Berkelanjutan (Sustainable Development Goals/SDGs) di Indonesia khususnya kepada masyarakat di sekitar area operasi.

#### Impact of Operations to Surrounding Communities

[OJK F.23]

*The Company is fully committed to being able to provide benefits and positive added value in a sustainable manner to all stakeholders and the community, especially local communities around the operational areas. To realize this commitment, the Company has implemented Corporate Social Responsibility (CSR) programs.*

#### Corporate Social Responsibility (CSR) Activities

[OJK F.25]

*The following are the Company's CSR activities that are in line with the Sustainable Development Goals (SDGs) in Indonesia, especially for the communities around the operational area.*

No.	Kegiatan dan Pencapaian CSR CSR Activity and Achievement	SDGs	Penjelasan Description
1.	Santunan anak yatim setiap bulan. <i>Compensation for orphans every month</i>	SDGs No. 1 – Tanpa Kemiskinan <i>No Poverty</i>	Alokasi Dana: dana CSR <i>Fund Allocation:</i> Rp 60.000.000 Periode Pelaksanaan: Jan – Des 2023 <i>Implementation Period: Jan 2023 -Des 2023</i>
2.	Santunan ke Pesantren Nurul Huda. <i>Compensation to the Nurul Huda Islamic Boarding School</i>	SDGs No. 1 – Tanpa Kemiskinan <i>No Poverty</i>	Alokasi Dana: dana CSR <i>Fund Allocation:</i> Rp 15.000.000 Periode Pelaksanaan: April 2023 <i>Implementation Period: April 2023</i>
3.	Pemberian bingkisan lebaran/ parcel dan perlengkapan sholat ke lingkungan. <i>Providing Eid gifts/parcels and prayer equipment to the environment</i>	SDGs No. 11 – Kota dan Pemukiman yang Berkelanjutan <i>Sustainable Cities and Communities</i>	Alokasi Dana: dana CSR hari raya <i>Fund Allocation: Rp 132.500.000</i> Periode Pelaksanaan: April 2023 <i>Implementation Period: April 2023</i>

#### Pelaporan Pengaduan

[OJK F.24]

Perseroan telah menyediakan sarana bagi para pemangku kepentingan eksternal seperti masyarakat untuk menyampaikan pengaduan. Mekanisme pengaduan tersebut dapat dilakukan melalui ketua lingkungan setempat.

Pada tahun 2023, tidak terdapat pengaduan yang diterima dari masyarakat.

#### Complaint Reporting

[OJK F.24]

*The Company has provided a means for external stakeholders such as the communities to submit any complaints. The complaint mechanism can be carried out by the local environmental chairman.*

*In 2023, there were no complaint received from public.*





## Produk dan Jasa

### Products and Services

#### Komitmen Memberikan Layanan atas Produk Kepada Pelanggan

[OJK F.17]

Kepuasan pelanggan adalah hal utama bagi Perseroan sehingga komitmen untuk memberikan layanan terbaik dan kualitas produk yang bermutu tinggi merupakan hal yang prioritas dan menjadi salah satu keunggulan kompetitif. Perseroan memberikan layanan atas produknya secara setara sesuai standar kualitas yang telah ditetapkan.

#### Inovasi dan Pengembangan Produk

[OJK F.26]

Perseroan terus berinovasi untuk memenuhi kebutuhan pelanggan, Pengembangan produk baru atau peningkatan produk yang ada membantu memperkuat hubungan dengan pelanggan.

#### Pengendalian Mutu dan Keamanan Produk

[OJK F.27]

Perseroan terus berupaya untuk menjaga kualitas produk dan layanannya melalui beberapa upaya berikut:

1. Perseroan memiliki sistem pengendalian mutu yang ketat untuk memastikan produk dan layanan memenuhi standar yang telah ditetapkan. Ini melibatkan pemantauan, pengukur, dan evaluasi secara berkala.
2. Perseroan memberikan pelatihan kepada karyawan tentang standar kualitas, prosedur kerja, dan praktik terbaik. Karyawan yang terampil dan terlatih dapat memastikan kualitas produk yang konsisten.
3. Perseroan melakukan audit internal secara rutin untuk memeriksa kepatuhan terhadap prosedur dan standar. Hasil audit digunakan untuk perbaikan dan peningkatan.
4. Perseroan bekerja sama dengan pemasok untuk memastikan bahan baku yang diperoleh memenuhi standar kualitas.
5. Perseroan memperhatikan masukan dari pelanggan dan mengambil Tindakan korektif jika ada keluhan atau masalah terkait kualitas.

#### Dampak Produk dan Layanan

[OJK F.28]

Pengolahan limbah B3 dan Non-B3 yang dilakukan oleh Perseroan telah memberikan dampak yang positif terutama bagi lingkungan.

1. Pengurangan Pencemaran Lingkungan dengan memproses limbah dengan benar, Perseroan membantu mengurangi pencemaran udara, tanah, dan air. Berkontribusi pada keberlanjutan lingkungan dan Kesehatan manusia.

#### Commitment in Providing Services on Products to Customers

[OJK F.17]

*Customer satisfaction is the main thing for the Company so that the commitment to provide the best service and high quality products is a priority and is one of the competitive advantages. The Company provides services for their products equally according to the quality standards that have been set.*

#### Innovation and Product Development

[OJK F.26]

*The Company continues to innovate to meet customer needs. Developing new products or improving existing products helps strengthen relationships with customers.*

#### Quality Control and Product Safety

[OJK F.27]

*The Company continues to strive to maintain product and services quality through the following efforts:*

1. *The Company has a strict quality control system to ensure products and services meet established standards. This involves regular monitoring, measuring, and evaluating.*
2. *The Company provides training to employees regarding quality standards, work procedures, and best practices. Skilled and trained employees can ensure consistent product quality.*
3. *The Company carries out routine internal audits to check compliance with procedures and standards. Audit results are used for improvements and improvements.*
4. *The Company collaborates with suppliers to ensure that the raw materials obtained meet quality standards.*
5. *The company pays attention to input from customers and takes corrective action if there are complaints or problems related to quality.*

#### Impact of Products and Services

[OJK F.28]

*The treatment of B3 and Non-B3 waste carried out by the Company has had a positive impact, especially on the environment.*

1. *Reducing Environmental Pollution by processing waste properly, The company helps reduce air, land and water pollution. Contribute to environmental sustainability and human health.*

2. Konservasi Sumber Daya dengan mendaur ulang dan memproses limbah, Perseroan dapat mengurangi kebutuhan akan bahan baku baru. Ini membantu melindungi sumber daya alam dan mengurangi tekanan pada lingkungan.
3. Pengurangan Risiko Kesehatan dengan memprosesnya dengan benar, Perseroan mengurangi risiko paparan berbahaya pada Limbah B3 yang mengandung bahan berbahaya yang berpotensi merusak kesehatan manusia.
4. Kepatuhan Terhadap Regulasi Pengolahan limbah yang baik membantu Perseroan mematuhi peraturan dan Undang-undang terkait lingkungan.

**Jumlah Produk Ditarik Kembali**  
[OJK F.29]

Pada tahun 2023, tidak terdapat jumlah produk yang ditarik kembali.

**Kepuasan Pelanggan**  
[OJK F.30]

Perseroan berkomitmen untuk menjaga dan meningkatkan kepuasan para pelanggan melalui upaya sebagai berikut:

1. Perseroan terus berupaya meningkatkan kualitas produk dan layanan agar sesuai dengan harapan pelanggan.
2. Perseroan mendengarkan masukan dari pelanggan dan mengambil tindakan yang sesuai.
3. Perseroan memberikan pelayanan pelanggan yang ramah, informatif, dan efisien.
4. Perseroan berkomitmen untuk berkomunikasi secara terbuka dengan pelanggan.

Di tahun 2023, Perseroan belum melakukan survei kepuasan pelanggan.

2. *Conservation of West Sumatra Resources by recycling and processing waste, the Company can reduce the need for new raw materials. This helps protect natural resources and reduces pressure on the environment.*
3. *Reducing Health Risks. By processing it properly, the company reduces the risk of hazardous exposure to B3 waste, which contains hazardous materials that have the potential to damage human health.*
4. *Compliance with Regulations Good waste processing helps the company comply with environmental regulations and laws.*

**Number of Recalled Product**  
[OJK F.29]

*In 2023, there were no recalled products.*

**Customer Satisfaction**  
[OJK F.30]

*The Company is committed to maintaining and increasing customer satisfaction through the following efforts:*

1. *The company continues to strive to improve the quality of products and services so that they meet customer expectations.*
2. *The company listens to input from customers and takes appropriate action.*
3. *The company provides friendly, informative and efficient customer service.*
4. *The company is committed to communicating openly with customers.*

*In 2023, the Company has not conducted a customer satisfaction survey yet.*









04

**PESAN  
DIREKSI**

BOARD OF DIRECTORS  
MESSAGE







# PESAN DIREKSI

## BOARD OF DIRECTORS MESSAGE

[OJK D.1]

### Para Pemangku Kepentingan yang Terhormat,

Dear Stakeholders,

Puji dan syukur kami panjatkan kepada Tuhan Yang Maha Esa berkat rahmat dan karunia-Nya sehingga PT Multi Hanna Kreasindo Tbk ("Perseroan") dapat melalui tahun 2023 dengan baik. Dalam laporan ini, kami atas nama Direksi, ingin menyampaikan komitmen dalam menghadapi berbagai tantangan dan kinerja keberlanjutan Perseroan di sepanjang tahun 2023.

#### Kebijakan Merespon Tantangan dan Strategi Keberlanjutan

Perubahan iklim menjadi tantangan utama yang dihadapi global dan membutuhkan solusi bersama dari pelaku bisnis, termasuk Perseroan. Perseroan telah menetapkan visi untuk menjadi perusahaan global yang berwawasan lingkungan dan secara aktif berupaya untuk mengurangi jejak karbon dan dampak lingkungan lainnya melalui berbagai inisiatif ESG. Komitmen ini tercermin dalam upaya Perseroan untuk terus meningkatkan praktik-praktik ramah lingkungan dan mendukung komunitas lokal melalui berbagai program sosial.

Kebijakan Direksi dalam merespon tantangan yang ada adalah memperkuat komitmen terhadap keberlanjutan dengan meningkatkan transparansi terkait kinerja keberlanjutan Perseroan, meningkatkan tata kelola dan manajemen risiko dengan memastikan kepatuhan terhadap peraturan dan standar terkait keberlanjutan, meningkatkan kompetensi dengan memberikan pelatihan dan edukasi kepada seluruh karyawan, serta meningkatkan komunikasi dan keterlibatan dengan mengkomunikasikan strategi keberlanjutan serta melibatkan seluruh pemangku kepentingan dalam pengambilan keputusan terkait keberlanjutan.

Sebagai perusahaan yang bergerak dalam bisnis pengelolaan limbah B3 dan non B3, strategi keberlanjutan yang dilakukan Perseroan antara lain adalah melakukan pengelolaan limbah secara berkelanjutan dengan mengimplementasikan teknologi dan metode pengelolaan limbah yang ramah lingkungan dan mendukung konsep ekonomi sirkular.

*Praise and gratitude to God Almighty for His mercy and grace so that PT Multi Hanna Kreasindo Tbk (the "Company") can go through the year 2023 well. In this report, we, on behalf of the Board of Directors, would like to convey our commitment in facing various challenges and the Company's sustainability performance throughout 2023.*

#### Policy to Respond to Challenges and Sustainability Strategy

*Climate change is a major challenge faced globally and requires joint solutions from business actors, including the Company. The Company has set a vision to become an environmentally sound global company and actively strives to reduce its carbon footprint and other environmental impacts through various ESG initiatives. This commitment is reflected in the Company's efforts to continuously improve environmentally friendly practices and support local communities through various social programs.*

*The Board of Directors' policy in responding to the existing challenges is to strengthen commitment to sustainability by increasing transparency regarding the Company's sustainability performance, improving governance and risk management by ensuring compliance with sustainability-related regulations and standards, improving competence by providing training and education to all employees, and improving communication and engagement by communicating sustainability strategies and involving all stakeholders in sustainability-related decision-making.*

*As a company engaged in the business of hazardous and non-hazardous waste management, the Company's sustainability strategy includes sustainable waste management by implementing environmentally friendly waste management technologies and methods and supporting the concept of circular economy.*

Di samping itu, Perseroan juga terus mengembangkan bisnisnya sehingga penerapan pengolahan limbah secara berkelanjutan dapat memberikan dampak positif yang lebih besar lagi terhadap lingkungan. Perseroan menjalin kemitraan dan kolaborasi dengan para pemangku kepentingan untuk mendukung inisiatif keberlanjutan dan memanggatkan pengembangan teknologi digital serta melakukan inovasi secara berkesinambungan. Perseroan senantiasa menginternalisasikan budaya keberlanjutan kepada seluruh elemen Perseroan untuk penerapan strategi keberlanjutan yang efektif dan optimal.

### Kinerja Keberlanjutan Tahun 2023

Pada tahun 2023, Perseroan mencatatkan beberapa pencapaian dari aspek ekonomi, lingkungan, dan sosial. Dari sisi ekonomi, Perseroan membukukan pendapatan sebesar Rp148,34 miliar atau mencapai 95,69% dari target yang ditetapkan dan laba tahun berjalan sebesar Rp28,70 miliar yang mencapai 123,16% dari target yang ditetapkan.

Dari aspek lingkungan, Perseroan telah mengimplementasikan ISO 14001:2015 yaitu sistem manajemen lingkungan untuk memastikan bisnis berjalan dengan tidak memberikan dampak yang buruk terhadap lingkungan dan ISO 45001:2018 yaitu sistem manajemen K3 untuk memastikan bisnis berjalan dengan memastikan kesehatan dan keselamatan bagi karyawan Perseroan. Perseroan menggunakan konsep 3R untuk pemanfaatan logam dengan peleburan logam dari limbah mengandung logam menjadi ingot dan pemanfaatan limbah dengan Alternatif Material dan Alternatif Fuel untuk menjadi bahan baku dan bahan bakar substitusi untuk industri semen. Pada tahun 2023, Perseroan mencatatkan jumlah limbah yang diangkut, dikumpulkan, dan diolah sebesar 75.310,06 ton, meningkat dari tahun sebelumnya sebesar 50.825,62 ton. Jumlah penggunaan energi Perseroan tercatat menurun dari 2.392,11 GJ di tahun 2022 menjadi 2.210,60 GJ di tahun 2023.

Dari aspek sosial, Perseroan telah memberikan 22 program pelatihan kepada 58 karyawan di tahun 2023. Sebagai bentuk kontribusi Perseroan terhadap masyarakat di sekitar, Perseroan telah melakukan serangkaian kegiatan Tanggung Jawab Sosial Perusahaan (Corporate Social Responsibility/CSR) yaitu santunan anak yatim rutin, santunan ke pesantren dan pemberian bingkisan lebaran serta perlengkapan sholat ke masyarakat sekitar.

Pada tahun 2023, Perseroan mencatatkan beberapa penghargaan terkait aspek keberlanjutan. Perseroan berhasil mempertahankan penghargaan PROPER Nasional Peringkat Biru dari Kementerian Lingkungan Hidup, kembali memperoleh sertifikasi dan bendera EMAS SMK3 untuk tingkat lanjutan, memperoleh penghargaan PK3 kategori Platinum dari Gubernur Jawa Barat, serta kecelakaan nihil dengan mencapai 1.254.602 jam untuk periode 1 Januari hingga 31 Agustus 2023.

*In addition, the Company also continues to develop its business so that the implementation of sustainable waste management can have an even greater positive impact on the environment. The Company establishes partnerships and collaborations with stakeholders to support sustainability initiatives and is committed to the development of digital technology and continuous innovation. The Company continues to internalize a culture of sustainability to all elements of the Company for effective and optimal implementation of sustainability strategies.*

### Sustainability Performance in 2023

*In 2023, the Company recorded several achievements from the economic, environmental, and social aspects. From the economic aspect, the Company booked revenue of Rp148.34 billion, reaching 95.69% of the set target and profit for the year of Rp28.70 billion, reaching 123.16% of the set target.*

*From the environmental aspect, the Company has implemented ISO 14001:2015, which is an environmental management system to ensure that the business runs with no adverse impact on the environment and ISO 45001:2018 which is an OHS management system to ensure the business runs by ensuring health and safety for the Company's employees. The Company uses the 3R concept for metal utilization by smelting metal from waste containing metal into ingots and utilizing waste with Alternative Material and Alternative Fuel to become raw materials and substitute fuel for the cement industry. In 2023, the Company recorded the amount of waste transported, collected, and processed at 75,310.06 tons, an increase from the previous year of 50,825.62 tons. The Company's total energy use was recorded to decrease from 2,392.11 GJ in 2022 to 2,210.60 GJ in 2023.*

*From the social aspect, the Company has provided 22 training programs to 58 employees in 2023. As a form of the Company's contribution to the surrounding community, the Company has carried out a series of Corporate Social Responsibility (CSR) activities, namely routine orphan compensation, compensation to Islamic boarding schools and provision of Eid gifts and prayer equipment to the surrounding community.*

*In 2023, the Company recorded several awards related to sustainability aspects. The Company successfully maintained the Blue Rating National PROPER award from the Ministry of Environment, re-obtained the certification and EMAS flag of SMK3 for the advanced level, obtained the Platinum category PK3 award from the Governor of West Java, and zero accidents by reaching 1,254,602 hours for the period January 1 to August 31, 2023.*

### Strategi Pencapaian Target Keberlanjutan

Pengelolaan limbah B3 dan non B3 memiliki potensi usaha yang besar ke depannya. Seiring dengan pertumbuhan industri yang ada saat ini, maka volume limbah B3 dan non B3 yang dihasilkan juga akan semakin meningkat, sehingga membuka peluang bagi Perseroan yang menyediakan layanan pengolahan limbah untuk meningkatkan kapasitas dan pendapatannya. Perseroan memiliki rencana pengembangan bisnis yang sedang berjalan dan harus mempersiapkan feasibility study (FS) yang kuat agar pengembangan bisnis dilakukan dengan tepat sasaran. Untuk itu, Perseroan memastikan bahwa seluruh risiko terkait dampak negatif lingkungan dan sosial telah termitigasi dengan baik.

Ke depannya, Perseroan berkomitmen untuk terus meningkatkan kinerja keberlanjutannya. Selain memanfaatkan peluang dengan baik, Perseroan juga terus berupaya untuk melakukan inovasi produk dan layanan, memastikan kualitas layanan dan produk yang diberikan, memperluas jangkauan pasar, meningkatkan kualitas SDM khususnya dalam pengolahan limbah B3 dan non B3, memanfaatkan teknologi digital, serta memastikan kepatuhan terhadap perijinan dan standar kualitas yang berlaku.

### Apresiasi

Dalam kesempatan ini, kami atas nama Direksi ingin menyampaikan apresiasi yang tulus kepada seluruh pihak yang telah berkontribusi dalam pencapaian kinerja keberlanjutan Perseroan di sepanjang tahun 2023. Keberhasilan yang diraih tidak lepas dari kerja keras, dedikasi, dan komitmen seluruh karyawan, Dewan Komisaris, pemegang saham, mitra bisnis, serta dukungan para pemangku kepentingan lainnya. Kami berharap sinergi ini dapat terus berjalan menuju masa depan yang lebih berkelanjutan.

### Strategy for Achieving Sustainability Targets

*Hazardous and non-hazardous waste management has great business potential in the future. Along with the current industrial growth, the volume of hazardous and non-hazardous waste generated will also increase, thus opening up opportunities for the Company that provides waste treatment services to increase its capacity and revenue. The Company has an ongoing business development plan and must prepare a robust feasibility study (FS) to ensure that the business development is well targeted. Therefore, the Company ensures that all risks related to negative environmental and social impacts are well mitigated.*

*Going forward, the Company is committed to continuously improving its sustainability performance. In addition to making good use of opportunities, the Company also continues to strive to innovate products and services, ensure the quality of services and products provided, expand market reach, improve the quality of human resources, especially in hazardous and non-hazardous waste processing, utilize digital technology, and ensure compliance with applicable licensing and quality standards.*

### Appreciation

*On this occasion, on behalf of the Board of Directors, we would like to express our sincere appreciation to all parties who have contributed to the achievement of the Company's sustainability performance throughout 2023. The success achieved cannot be separated from the hard work, dedication, and commitment of all employees, the Board of Commissioners, shareholders, business partners, and the support of other stakeholders. We hope that this synergy can continue towards a more sustainable future.*

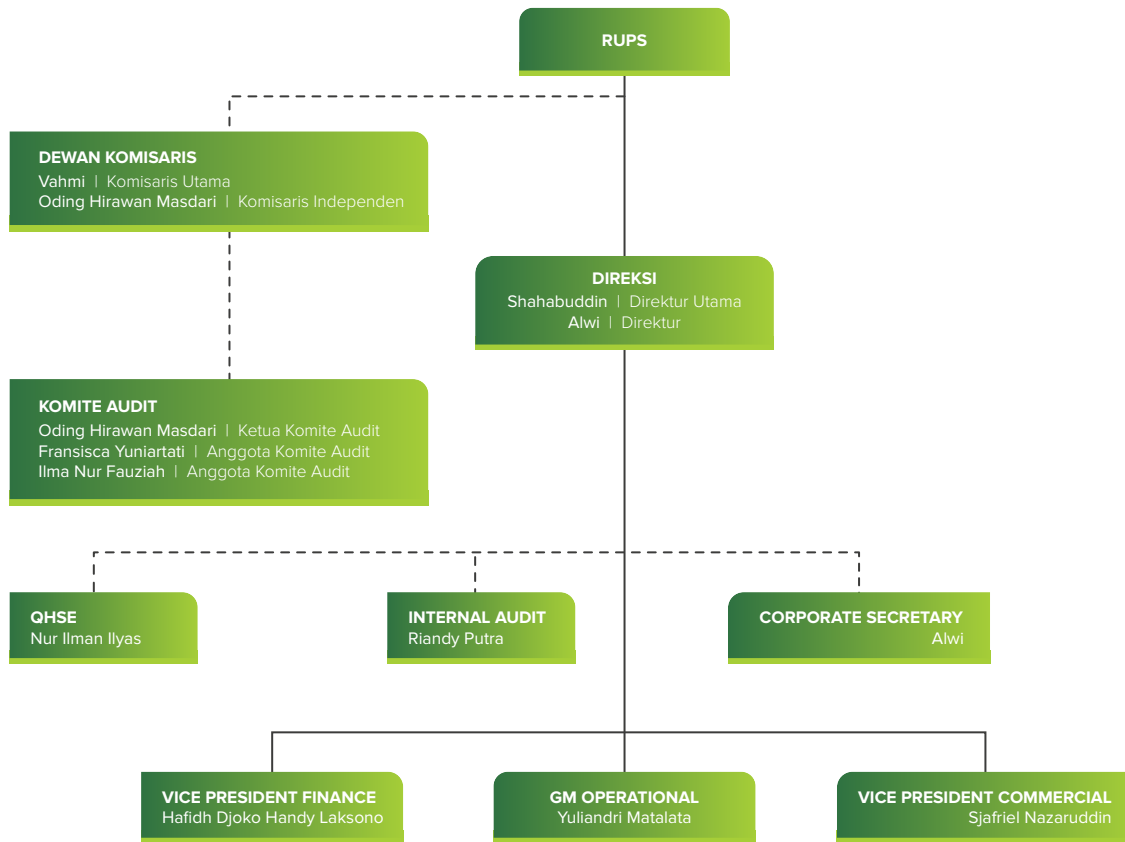
Atas Nama Direksi  
On Behalf of the Board of Directors

**Shahabuddin**  
Direktur Utama  
President Director

PT Multi Hanna Kreasindo Tbk

# STRUKTUR ORGANISASI

## ORGANIZATIONAL STRUCTUR





## DEWAN KOMISARIS DAN DIREKSI

### BOARD OF COMMISSIONERS & BOARD OF DIRECTORS



**Oding Hirawan Masdari**  
Komisaris Independen  
Independent Commissioner

**Vahmi**  
Komisaris Utama  
President Commissioner

**Shahabuddin**  
Direktur Utama  
President Director

**Alwi**  
Direktur  
Director







# 05

## **PROFIL PERUSAHAAN**

COMPANY  
PROFILE



# PROFIL PERUSAHAAN

## COMPANY INFORMATION



**Nama Perusahaan**  
*Company Name*

PT Multi Hanna Kreasindo Tbk



**Status Perusahaan**  
*Company Status*

Perusahaan Terbuka  
*Public Listed Company*



**Bidang Usaha**  
*Line of Business*

Pengelolaan (treatment) Limbah Bahan Berbahaya dan Beracun (B3) dan Non B3 serta Perdagangan Besar Berbagai Macam Barang

*Management (treatment) of Hazardous and Toxic (B3) and Non-B3 Waste and Wholesale Trade of Various Goods*



**Tanggal Pendirian**  
*Date of Establishment*

23 September 2004  
*September 23, 2004*



**Kode Saham**  
*Ticker Code*

MHKL



**Landasan Hukum Pendirian**  
*Legal Basis of Establishment*

Akta Pendirian Nomor: 165 tanggal 23 September 2004 dibuat di hadapan Dradjat Darmadji, S.H., Notaris di Jakarta, akta mana telah mendapat pengesahan dari Menteri Hukum dan Hak Asasi Manusia Republik Indonesia (d.h. Departemen Kehakiman dan Hak Asasi Manusia Republik Indonesia) berdasarkan Keputusan Menkumham RI Nomor: C-26014.HT.01.01.TH.2004 tanggal 19 Oktober 2004 tentang Pengesahan Pendirian Badan Hukum Perseroan dan telah didaftarkan pada buku daftar di Kantor Pendaftaran Perusahaan Kota Bekasi dengan Nomor: 1409/BH-10-26/XI/2004 tanggal 3 November 2004 serta telah diumumkan dalam Berita Negara Nomor: 889/2008 Tambahan Berita Negara Nomor: 8 tanggal 25 Januari 2008.

*Deed of Establishment Number: 165 dated September 23, 2004 made before Dradjat Darmadji, S.H., Notary in Jakarta, which deed has been approved by the Minister of Law and Human Rights of the Republic of Indonesia (previously Department of Justice and Human Rights of the Republic of Indonesia) based on the Decree of the Minister of Law and Human Rights of the Republic of Indonesia Number: C-26014.HT.01.01.TH.2004 dated October 19, 2004 concerning the Ratification of the Establishment of a Legal Entity of the Company and has been registered in the register book at the Bekasi City Company Registration Office with Number: 1409/BH-10-26/XI/2004 dated November 3, 2004 and has been announced in the State Gazette Number: 889/2008 Supplement to the State Gazette Number: 8 dated January 25, 2008.*



**Modal Ditempatkan dan Disetor Penuh**  
*Issued and Fully Paid-in Capital*

Rp150.000.000.000



**Modal Dasar**  
*Authorized Capital*

Rp600.000.000.000



**Kepemilikan Saham**  
*Share Ownership*

Per 30 April 2024

*As of April 30, 2024*

- PT Multi Hanna Sinergitama : 78,60%
- Shahabuddin: 1,32%
- Vahmi: 0,08%
- Masyarakat/Public: 20,00%



**Alamat Kantor Pusat**  
*Head Office Address*

[OJK C.2]

Jl. Raya Narogong Km 12, Pangkalan II No. 23, Cikiwul

Kec. Bantar Gebang, Kota Bekasi, Jawa Barat 17152

T. : +62 21 8250196

F. : +62 21 82601939

W. : [www.multihanna.co.id](http://www.multihanna.co.id)

E. : [corporate.secretary@multihanna.co.id](mailto:corporate.secretary@multihanna.co.id)





## SEKILAS PERUSAHAAN

### COMPANY AT A GLANCE

PT Multi Hanna Kreasindo Tbk berdiri pada tanggal 23 September 2004. Merupakan perusahaan yang bergerak dalam bidang pengolahan limbah industri dan telah mendapat perizinan resmi dari Kementerian Lingkungan Hidup. Perizinan kami meliputi pengangkutan (transporter), pengumpul, dan pemanfaat limbah B3 dan non B3.

Setelah mendapatkan AMDAL tanggal 21 Februari 2007 dan terbitnya Surat Keputusan Menteri Negara Lingkungan Hidup tentang "Kelayakan Lingkungan Hidup Kegiatan Pemanfaatan Limbah Logam (B3 dan Non B3) dan Pengumpulan Minyak Pelumas bekas dan Limbah Non B3", Perseroan mengembangkan bisnis menjadi industri pengangkut, pengumpul, pengolah dan pemanfaat. Tercatat Surat Keputusan no S.371/PSLB3/VPLB3/PLB.3/8/2021 tahun 2021 dan rekom pengangkutan melandasi kegiatan PT Multi Hanna Kreasindo Tbk.

Kegiatan Kegiatan di atas sejalan dengan upaya pemerintah pusat khususnya Kementerian Lingkungan Hidup dan Pemerintah Kota Bekasi dalam mengatasi dampak dampak negatif limbah terhadap lingkungan akibat Bahan Berbahaya dan Beracun (B3) melalui penerapan 3R yaitu : Reuse, Recycling, recovery.

PT Multi Hanna Kreasindo Tbk dilengkapi fasilitas sebagai berikut :

1. Waste Water Treatment Plant (WWTP) guna menjaga air buangan dari hasil proses agar selalu berada dibawah ambang baku mutu lingkungan.
2. Gedung peleburan dilengkapi dust collector dan scrubber untuk menjaga pencemaran udara, juga dilakukan pengecekan berkala untuk tingkat kebisingan.
3. Incenerator untuk pengelolaan limbah medis infeksius, sehingga pengolahan limbah medis dari rumah sakit, klinik, dan fasilitas pelayanan kesehatan dapat terlayani.

Kami telah bekerja sama dalam pengelolaan limbah dengan perusahaan oil dan gas terkemuka di Indonesia. Kami juga bekerjasama dengan pihak ketiga (co-processing) yang telah memiliki izin dari Kementerian Lingkungan Hidup Republik Indonesia sebagai bagian dari Total Solution - Zero Pollutant.

Kami hadir untuk memberikan solusi membantu mewujudkan pengelolaan limbah industri dengan bijak, profesional serta bertanggung jawab, demi terciptanya praktik industri yang ramah lingkungan.

*PT Multi Hanna Kreasindo Tbk was established on September 23, 2004. It is a company engaged in industrial waste treatment and has received an official license from the Ministry of Environment. Our license covers the transportation (transporter), collection, and utilization of B3 and non-B3 waste.*

*After obtaining the AMDAL on February 21, 2007 and the issuance of the Decree of the Minister of Environment on "Environmental Feasibility of Metal Waste Utilization Activities (B3 and Non-B3) and Collection of Used Lubricating Oil and Non-B3 Waste", the Company expanded its business to become a transporter, collector, processor and user industry. Recorded Decree no S.371/PSLB3/VPLB3/PLB.3/8/2021 in 2021 and the transportation recommendation underlie the activities of PT Multi Hanna Kreasindo Tbk.*

*The above activities are in line with the efforts of the central government, especially the Ministry of Environment and the Bekasi City Government in overcoming the negative impact of waste on the environment due to Hazardous and Toxic Substances (B3) through the implementation of the 3Rs, namely: Reuse, Recycling, recovery.*

*PT Multi Hanna Kreasindo Tbk is equipped with the following facilities:*

1. Waste Water Treatment Plant (WWTP) to maintain waste water from the process to always be below the threshold of environmental quality standards.
2. The smelting building is equipped with dust collectors and scrubbers to maintain air pollution, as well as periodic checks for noise levels.
3. Incenerator for infectious medical waste management, so that medical waste treatment from hospitals, clinics, and health care facilities can be served.

*We have cooperated in waste management with leading oil and gas companies in Indonesia. We also work with third parties (co-processing) who have been licensed by the Ministry of Environment of the Republic of Indonesia as part of the Total Solution - Zero Pollutant.*

*We are here to provide solutions to help realize industrial waste management wisely, professionally and responsibly, in order to create environmentally friendly industrial practices.*

## VISI, MISI, DAN NILAI PERUSAHAAN

VISION, MISSION AND CORPORATE VALUES

### VISI

VISION

**Menjadi perusahaan global yang berwawasan lingkungan dalam usaha pengelolaan limbah industri.**

To become an environmentally sound global company in industrial waste management business.

### MISI

MISSION

**Berupaya memberikan kontribusi kepada stakeholder (Masyarakat, Pemerintah, Customer, Vendor, Employee) dalam pelestarian lingkungan hidup untuk kesejahteraan sosial.**

Strive to contribute to stakeholders (Community, Government, Customer, Vendor, Employee) in preserving the environment for social welfare.





## NILAI PERUSAHAAN

### CORPORATE VALUES

#### SEMANGAT

Spirit



- Tidak mudah puas dengan hasil yang biasa-biasa saja, terus gali potensi diri untuk mencapai kesuksesan.
  - Bekerja keras dan tekun, karena tidak ada proses yang singkat untuk mencapai keberhasilan.
  - Cintailah pekerjaanmu, sehingga terus berusaha untuk mendapatkan hasil yang terbaik.
  - Teguhkan pendirian dan pikiranmu, sehingga batin selalu bergerak untuk berbuat.
- *Not easily satisfied with mediocre results, continue to explore your potential to achieve success.*
  - *Work hard and be persevere, because there is no short process to achieve success.*
  - *Love your work, so keep trying to get the best results.*
  - *Firm your stance and thoughts, so that your mind is always moved to act.*

#### JUJUR

Honest



- Bertingkah laku sesuai dengan perkataan dan jadilah orang yang selalu dapat dipercaya.
  - Jangan menjanjikan sesuatu yang tidak boleh atau tidak dapat dipenuhi.
  - Terapkan prinsip dan standar etika yang sempurna, sehingga terwujudnya integritas yang tinggi.
- *Act according to your words and be a person who can always be trusted.*
  - *Do not promise something that you cannot or will not fulfill.*
  - *Apply impeccable ethical principles and standards, so as to realize high integrity.*

#### BIJAKSANA

Wise



- Hormatilah orang lain dan diri sendiri, bangunlah hubungan baik yang saling menguntungkan.
  - Bekerjalah secara efisien, untuk memberikan nilai tambah yang ekonomis dalam setiap proses pekerjaan.
  - Buatlah orang lain senang bekerja sama dengan anda.
  - Belajarlah dari kesalahan dan berusaha selalu memperbaiki.
- *Respect others and yourself, and building good relationships that are mutually beneficial.*
  - *Work efficiently, to provide economic added value in every work process.*
  - *Make other people happy to work with you.*
  - *Learn from your mistake and always try to improve.*

#### TANGGUNG JAWAB

Responsibility



- Evaluasilah produktifitas dan pencapaian yang telah anda lakukan hari ini.
  - Jagalah setiap kepercayaan yang telah diberikan.
  - Jadilah proaktif dalam menyelesaikan permasalahan yang terjadi di sekitar anda.
  - Berani menanggung segala risiko dan konsekuensi dari perbuatan yang telah dilakukan.
- Evaluate your productivity and achievements today.
  - Keep every trust that has been given.
  - Be proactive in solving problems that occur around you.
  - Dare to bear all the risks and consequences of your actions.

#### PERCAYA DIRI

Believe in Yourself



- Wujudkan segera dalam perbuatan nyata setelah membuat sebuah rencana.
  - Tidak ada masalah yang tidak dapat dihadapi.
  - Jangan pernah merasa rendah diri karena dapat membatasi kreatifitas anda.
  - Berani berencana, bertindak dan ambil risiko, dalam melalukan sebuah terobosa baru.
- Realize immediately in real action after making a plan.
  - There is no problem that cannot be faced.
  - Never feel inferior because it can limit your creativity.
  - Dare to plan, act and take risks, in doing a new breakthroughs.

## Komitmen Kerja PT Multi Hanna Kreasindo Tbk , Menjadi perusahaan global yang berwawasan lingkungan dalam usaha pengelolaan limbah industry.

*PT Multi Hanna Kreasindo Tbk's Work Commitment, to be a global company  
that is environmentally friendly in the business of industrial waste management.*

# M H K

Memberikan kontribusi yang menguntungkan pada semua pihak.

*Make a beneficial contribution to all parties*

Hadir sebagai pionier dalam pelestarian dan keutuhan lingkungan hidup.

*present as a pioneer in the preservation and integrity of the environment.*

Kreatif dan inovatif dalam menjalankan proses bisnis dan tujuan organisasi.

*creative and innovative in carrying out business processes and organizational goals.*



### PEMILAHAN SEGREGATION

Memilah -milah yang perlu dan tidak perlu

*Sorting out the necessary and unnecessary.*

### PERAPIHAN TIDYING UP

Menempatkan semua hal pada tempatnya

*Putting everything in its place*

### PEMBERSIHAN CLEANING

Bebas dari debu, kotoran dan bau

*Free from dust, dirt and odors*

### PERAWATAN MAINTENANCE

Mempertahankan semua hal agar selalu baik

*keeping things in good order*

### PEMBIASAAN HABITUATION

Hal-hal baik tersebut dijadikan kebiasaan dan budaya

*Those good things become habits and culture*





## KEGIATAN USAHA

### BUSINESS ACTIVITIES

[OJK C.4]

Kegiatan usaha Perseroan Berdasarkan Pasal 3 Anggaran Dasar Perseroan, kegiatan usaha Perseroan sebagai berikut:

1. Maksud dan tujuan Perseroan ialah menjalankan usaha dalam bidang Treatment Air, Treatment Air Limbah, Treatment dan Pemulihan Material Sampah, dan Aktivitas Remediasi, Pengangkutan, Aktivitas Profesional, Ilmiah dan Teknis, Perdagangan Besar, dan Industri Pengolahan.
2. Untuk mencapai maksud dan tujuan tersebut di atas, Perseroan dapat melaksanakan kegiatan usaha sebagai berikut:

#### **38220-Treatment dan Pembuangan Limbah Berbahaya**

Kelompok ini mencakup usaha treatment dan pembuangan yang dikelola baik oleh pemerintah dan swasta, seperti pembuangan dan treatment limbah padat atau limbah tidak padat yang berbahaya serta limbah spesifik, mencakup bahan mudah meledak, bahan mudah teroksidasi, bahan yang mudah terbakar, bahan beracun, iritan, karsinogenik, korosif atau bahan yang dapat menyebabkan infeksi dan substansi dan preparat lainnya yang berbahaya untuk kesehatan manusia dan lingkungan. Kegiatannya adalah usaha pengoperasian fasilitas untuk pembuangan limbah berbahaya dan sampah spesifik, dan limbah terkontaminasi lainnya, pembakaran limbah berbahaya, treatment, pembuangan dan penyimpanan limbah radioaktif, seperti treatment dan pembuangan limbah radioaktif transisi, mencakup peluruhan pada masa/periode pembuangan limbah dan pembungkusan, penyiapan dan treatment lainnya terhadap limbah radioaktif.

#### **38211-Treatment Dan Pembuangan Limbah dan Sampah Tidak Berbahaya**

Kelompok ini mencakup usaha pengoperasian lahan untuk pembuangan limbah dan sampah yang tidak berbahaya, pembuangan limbah dan sampah yang tidak berbahaya melalui pembakaran atau metode lain dengan atau tanpa menghasilkan produk berupa listrik atau uap, bahan bakar substitusi, biogas, abu atau produk ikutan lainnya untuk kegunaan lebih lanjut, dan sebagainya dan treatment limbah dan sampah organik untuk pembuangan.

*Business activities of the Company Pursuant to Article 3 of the Company's Articles of Association, the Company's business activities are as follows:*

1. *The purpose and objective of the Company is to carry out business in the field of Water Treatment, Wastewater Treatment, Treatment and Recovery of Waste Materials, and Remediation Activities, Transportation, Professional, Scientific and Technical Activities, Wholesale Trade, and Processing Industry.*
2. *To achieve the above purposes and objectives, the Company may carry out the following business activities:*

#### *a. 38220- Hazardous Waste Treatment and Disposal*

*This group includes treatment and disposal businesses managed by both the government and the private sector, such as disposal and treatment of hazardous solid or non-solid waste and specific waste, including explosive materials, easily oxidized materials, flammable materials, toxic, irritant, carcinogenic, corrosive or infectious materials and other substances and preparations that are harmful to human health and the environment. Activities include the operation of facilities for disposal of hazardous waste and specific waste, and other contaminated waste, incineration of hazardous waste, treatment, disposal and storage of radioactive waste, such as treatment and disposal of transitional radioactive waste, including decay during the waste disposal period and packaging, preparation and other treatment of radioactive waste.*

#### *b. 38211-Treatment and Disposal of Non-Hazardous Waste and Garbage*

*This group includes the operation of landfills for disposal of non-hazardous waste and garbage, disposal of non-hazardous waste and garbage by incineration or other methods with or without producing products such as electricity or steam, substitute fuels, biogas, ash or other by-products for further use, etc. and treatment of organic waste and garbage for disposal.*



**c. 38120-Pengumpulan Limbah Berbahaya**

Kelompok ini mencakup pengumpulan limbah padat maupun tidak padat yang berbahaya serta sampah spesifik, misalnya bahan yang mudah meledak, bahan yang mudah teroksidasi, bahan yang mudah terbakar, bahan beracun, iritan, karsinogenik, korosif, bahan yang dapat menyebabkan infeksi dan substansi dan preparat lainnya yang berbahaya untuk kesehatan manusia dan lingkungan. Kegiatan ini juga memerlukan identifikasi, penanganan, pengemasan dan pelabelan limbah berbahaya dan sampah spesifik. Kelompok ini mencakup usaha pengumpulan limbah berbahaya dan sampah spesifik, seperti minyak bekas pakai dari kapal atau bengkel, sampah biologis yang berbahaya (bio-hazardous), aki dan baterai bekas pakai.

**d. 49432-Angkutan Bermotor Untuk Barang Khusus**

Kelompok ini mencakup operasional angkutan barang dengan kendaraan bermotor untuk barang yang secara khusus mengangkut satu jenis barang, seperti angkutan bahan bakar minyak, minyak bumi, hasil olahan, LPG, LNG dan CNG, angkutan barang berbahaya, limbah bahan berbahaya dan beracun, angkutan barang alat-alat berat, angkutan peti kemas, angkutan tumbuhan hidup, angkutan hewan hidup dan pengangkutan kendaraan bermotor.

**e. 71202-Jasa Pengujian Laboratorium**

Kelompok ini mencakup kegiatan uji fisik, kimia, biologi, kelistrikan, mekanik dan analisis lainnya dari semua jenis material dan produk yang mencakup kegiatan pengujian di bidang kesehatan makanan, termasuk uji penyakit hewan dan kontrol yang berhubungan dengan produksi makanan; uji austik dan vibrasi (getar), uji komposisi dan kemurnian mineral dan sebagainya, uji karakteristik fisik dan kinerja material seperti kekuatan, ketebalan, daya tahan, radioaktif dan lain-lain, uji kualifikasi dan ketahanan, uji kinerja dari mesin keseluruhan seperti motor, automobil, perlengkapan elektronik, pengujian perangkat telekomunikasi, pengujian laboratorium sektor konstruksi, dan lain-lain, analisis kegagalan, uji dan pengukuran indikator lingkungan seperti polusi udara dan air, uji dengan menggunakan model atau maket seperti pesawat terbang, kapal, bendungan dan lain-lain. Termasuk kegiatan operasional laboratorium kepolisian dan penilaian kesesuaian uji mutu sistem resi gudang. Pengujian medis dimasukkan dalam kelompok 86903.

**f. 46900-Perdagangan Besar Berbagai Macam Barang**

Kelompok ini mencakup usaha perdagangan besar berbagai macam barang yang tanpa mengkhususkan barang tertentu (tanpa ada kekhususan tertentu) termasuk perkulakan.

**c. 38120-Hazardous Waste Collection**

*This group includes the collection of hazardous solid and non-solid wastes and specific waste, such as explosive materials, oxidizable materials, flammable materials, toxic, irritant, carcinogenic, corrosive materials, infectious materials and other substances and preparations that are hazardous to human health and the environment. This activity also entails the identification, handling, packaging and labeling of hazardous waste and specific waste. We've got a wide range of products and services for you to choose from, and we're happy to help you find the best one for your needs.*

**d. 49432-Motorized Transport for Special Goods**

*This group includes freight transportation operations with motorized vehicles for goods that specifically transport one type of goods, such as transportation of fuel oil, petroleum, refined products, LPG, LNG and CNG, transportation of dangerous goods, hazardous and toxic waste, transportation of heavy equipment, container transportation, transportation of live plants, transportation of live animals and transportation of motorized vehicles.*

**e. 71202- Laboratory Testing Services**

*This group includes physical, chemical, biological, electrical, mechanical and other analytical tests of all types of materials and products that include testing activities in the field of food health, including animal disease tests and controls related to food production; acoustic and vibration tests, mineral composition and purity tests, etc., tests of physical characteristics and performance of materials such as strength, thickness, durability, radioactivity, etc., qualification and durability tests, performance tests of whole machines such as motors, automobiles, electronic equipment, testing of telecommunications devices, laboratory testing of the construction sector, etc., failure analysis, tests and measurements of environmental indicators such as air and water pollution, tests using models or mock-ups such as airplanes, ships, dams and others. Including police laboratory operations and conformity assessment of warehouse receipt system quality tests. Medical testing is included in group 86903.*

**f. 46900 - Wholesale Trade of Various Goods**

*This group includes the business of wholesale trade of various kinds of goods without specializing in certain goods (without any particular specialty) including wholesale.*



#### Kegiatan Usaha Penunjang:

##### a. 52105-Aktivitas Penyimpanan B3

Kelompok ini mencakup usaha penyimpanan barang yang memerlukan tempat penyimpanan sesuai dengan sifat/karakteristik bahan berbahaya dan beracun.

##### b. 52292-Aktivitas Ekspedisi Muatan Kereta Api dan Ekspedisi Angkutan Darat (EMKA&EAD)

Kelompok ini mencakup usaha pengiriman dan atau pengepakan barang dalam volume besar, baik yang diangkut melalui kereta api maupun alat angkutan darat.

##### c. 24320-Industri Pengecoran Logam Bukan Besi dan Baja

Kelompok ini mencakup usaha peleburan, pemaduan dan pengecoran atau penuangan logam-logam bukan besi dalam bentuk dasar, seperti tuangan tembaga dan paduannya, tuangan aluminium dan paduannya, tuangan nikel dan paduannya. Termasuk Pengecoran produk setengah jadi dari aluminium, magnesium, titanium, seng dan lain-lain, pengecoran logam ringan tuang, pengecoran logam berat tuang, pengecoran logam mulia tuang dan die-casting logam bukan besi.

##### d. 38301-Pemulihan Material Barang Logam

kelompok ini mencakup usaha pengolahan barang bekas dari logam dan sisa-sisa barang logam menjadi bahan baku sekunder. Hasil dari daur ulang/pemulihan material barang logam adalah bahan baku sekunder berbagai bentuk seperti potongan-potongan atau serpihan logam dan lainnya. Kegiatan pada kelompok ini mencakup pemisahan dan pemilihan sampah logam, penghancuran secara mekanik sampah logam, reduksi mekanik sampah logam, pembongkaran, pemotongan dan pengirisan sampah logam, pemotongan kapal dan alat apung lainnya (ship breaking) dan lainnya. Pembuatan barang logam baru yang menggunakan bahan baku sekunder, barang logam bekas dan sisa-sisa barang logam dimasukkan dalam kelompok industri yang sesuai.

##### e. 38302-Pemulihan Material Barang Non Logam

Kelompok ini mencakup usaha pengolahan barang bekas dari bukan logam dan sisa-sisa barang bukan logam menjadi bahan baku sekunder. Hasil dari daur ulang/pemulihan material barang bukan logam adalah bahan baku sekunder berbagai bentuk seperti potongan-potongan atau serpihan bukan logam dan lainnya. Kegiatan pada kelompok ini mencakup pemisahan dan pemilihan sampah bukan logam, reklamasi karet dan ban bekas, pemilihan plastik, pengolahan sampah plastik atau karet menjadi butiran, penghancuran, pembersihan dan pemilihan kaca, pengolahan minyak dan lemak bekas pakai menjadi bahan sekunder, pengolahan sampah makanan, minuman dan tembakau dan sampah bukan logam lainnya. Pembuatan barang bukan logam yang baru dari bahan baku sekunder, barang bekas bukan logam dan sisa-sisa barang bukan logam dimasukkan dalam kelompok industri yang sesuai.

#### Supporting Business Activities:

##### a. 52105-Storage Activity B3

*This group includes goods storage businesses that require storage space according to the nature/characteristics of hazardous and toxic materials.*

##### b. 52292-Train Freight Expedition and Land Freight Expedition Activities (EMKA&EAD)

*This group includes businesses sending and/or packing goods in large volumes, whether transported by train or land transportation.*

##### c. 24320-Non-Iron and Steel Metal Casting Industry

*This group includes smelting, alloying and casting or casting businesses of non-ferrous metals in basic forms, such as copper castings and their alloys, aluminum castings and their alloys, nickel castings and their alloys. Including casting semi-finished products from aluminum, magnesium, titanium, zinc and others, casting light metal castings, heavy metal casting castings, precious metal casting castings and non-ferrous metal die-casting.*

##### d. 38301-Material Recovery of Metallic Items

*This group includes businesses processing used metal goods and metal scraps into secondary raw materials. The results of recycling/recovering metal materials are secondary raw materials in various forms such as metal scraps or chips and others. Activities in this group include separating and selecting metal waste, mechanical destruction of metal waste, mechanical reduction of metal waste, dismantling, cutting and slicing metal waste, ship breaking and other floating equipment. The manufacture of new metal items using secondary raw materials, used metal items and metal scraps are included in the appropriate industry group.*

##### e. 38302-Recovery of Non-Metal Materials

*This group includes businesses processing used non-metallic goods and leftover non-metallic goods into secondary raw materials. The results of recycling/recovering non-metallic materials are secondary raw materials in various forms such as non-metallic scraps or chips and others. Activities in this group include separation and selection of non-metallic waste, reclamation of used rubber and tires, selection of plastics, processing of plastic or rubber waste into granules, crushing, cleaning and selection of glass, processing of used oil and fat into secondary materials, processing of food waste, drinks and tobacco and other non-metallic waste. The manufacture of new non-metallic goods from secondary raw materials, used non-metallic goods and scraps of non-metallic goods are included in the appropriate industry group.*

**f. 74909-Aktivitas, Profesional, Ilmiah dan Teknis lainnya YTDL**

Kelompok ini mencakup kegiatan profesional, ilmiah dan teknik lainnya yang tidak diklasifikasikan di tempat lain, seperti jasa konsultasi ilmu pertanian (agronomist), konsultasi lingkungan, konsultasi teknik lain dan kegiatan konsultan selain konsultan arsitek, teknik dan manajemen. Termasuk juga jasa penyelaman dan pengangkatan benda muatan kapal tenggelam di kapal tenggelam. Kelompok ini juga mencakup kegiatan yang dilakukan oleh agen atau perwakilan atas nama perorangan yang biasa terlibat dalam pembuatan gambar bergerak, produksi teater atau hiburan lainnya atau atraksi olahraga dan penempatan buku, permainan (sandiwara, musik dan lain-lain), hasil seni, fotografi dan lain-lain, dengan publisir, produser dan lain-lain.

**g. 39000-Aktivitas Remediasi dan Pengelolaan Limbah dan Sampah Lainnya**

Kelompok ini mencakup usaha jasa pembersihan dan pengelolaan limbah dan sampah lainnya oleh pemerintah dan swasta, seperti dekontaminasi tanah dan air tanah di tempat yang tercemar polusi, baik in situ dan ex situ, menggunakan metode mekanik, kimia atau biologi; dekontaminasi tempat atau pabrik industri, termasuk tempat dan penanaman nuklir; dekontaminasi dan pembersihan air permukaan akibat polusi, contoh karena terkumpulnya polutan atau karena bahan kimia lainnya; pembersihan minyak yang tumpah (oil spill) dan polusi lain pada tanah, air permukaan, di samudera dan laut, termasuk pesisir pantai; pengurangan asbestos, cat dan bahan-bahan beracun lainnya; kegiatan pengontrol polusi khusus lainnya; dan penyemprotan kuman dan usaha jasa kebersihan lainnya yang sejenis.

**Keterangan:**

1. Bahwa maksud dan tujuan Perseroan tersebut, telah sesuai dengan Kualifikasi Baku Lapangan Usaha Indonesia berdasarkan Peraturan Badan Pusat Statistik Nomor 2 Tahun 2020 tentang Klasifikasi Baku Lapangan Usaha Indonesia ("KBLI 2020").
2. Bahwa Perseroan telah melakukan klarifikasi kegiatan usaha dengan Kode KBLI 38220, 38211, 38120, 49432, 71202 dan 46900 sebagai kegiatan usaha utama dan kegiatan usaha dengan 52105, 24320, 52292, 38301, 38302, 74909 dan 3900 sebagai kegiatan pendukung (penunjang), sesuai ketentuan Pasal 187 ayat (1) huruf a dan b Peraturan Pemerintah Nomor 5 Tahun 2021 tentang Penyelenggaraan Perizinan Berusaha Berbasis Risiko ("PP No. 5/2021").

**f. 74909-Activities, Professional, Scientific and other Technical YTDL**

*This group includes other professional, scientific and technical activities not classified elsewhere, such as agricultural science consulting services (agronomists), environmental consulting, other technical consulting and consulting activities other than architectural, engineering and management consulting. This also includes diving services and lifting sunken cargo from sunken ships. This group also includes activities carried out by agents or representatives on behalf of individuals who are usually involved in the creation of moving images, theatrical or other entertainment productions or sports attractions and the placement of books, games (plays, music etc.), artistic products, photography and others, with publishers, producers and others.*

**g. 39000-Remediation and Management Activities of Waste and Other Waste**

*This group includes cleaning and management services for waste and other waste by the government and the private sector, such as decontamination of soil and groundwater in places contaminated with pollution, both in situ and ex situ, using mechanical, chemical or biological methods; decontamination of industrial sites or plants, including nuclear sites and plants; decontamination and cleaning of surface water due to pollution, for example due to the accumulation of pollutants or due to other chemicals; cleaning up oil spills and other pollution on land, surface water, oceans and seas, including coastal areas; reduction of asbestos, paint and other toxic materials; other special pollution control activities; and spraying germs and other similar cleaning service businesses.*

**Information:**

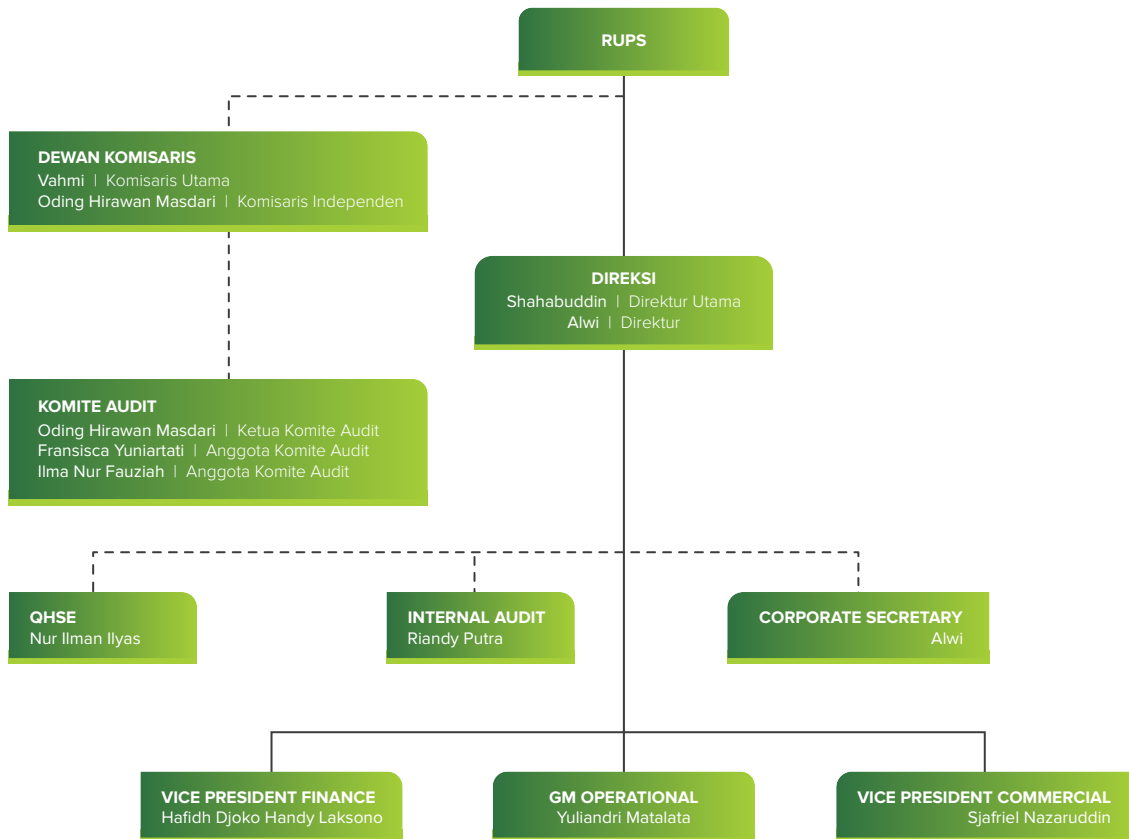
1. That the aims and objectives of the Company are in accordance with the Standard Qualifications for Indonesian Business Fields based on Central Statistics Agency Regulation Number 2 of 2020 concerning Standard Classification of Indonesian Business Fields 2. ("KBLI 2020").
2. That the Company has clarified business activities with KBLI Codes 38220, 38211, 38120, 49432, 71202 and 46900 as main business activities and business activities with 52105, 24320, 52292, 38301, 38302, 74909 and 3900 as supporting activities. , in accordance with the provisions of Article 187 paragraph (1) letters a and b of Government Regulation Number 5 of 2021 concerning the Implementation of Risk-Based Business Licensing ("PP No. 5/2021").

3. Sehubungan dengan hasil pemeriksaan kami terhadap Surat Pernyataan Perseroan tertanggal 8 November 2023 kegiatan usaha riil adalah 38220, 38211, 38120, 49432, 46900, 52105, 24320, 38301 dan 38302.
4. Bahwa terhadap seluruh kegiatan usaha Perseroan sebagaimana telah diuraikan di atas, tidak terdapat pembatasan kepemilikan asing sebagaimana dimaksud dalam Peraturan Presiden Nomor: 49 Tahun 2021 tentang Perubahan Atas Peraturan Presiden Nomor 10 Tahun 2021 tentang Bidang Usaha Penanaman Modal.

3. In connection with the results of our examination of the Company's Statement Letter dated November 8 2023, real business activities are 38220, 38211, 38120, 49432, 46900, 52105, 24320, 38301 and 38302.
4. That for all of the Company's business activities as described above, there are no restrictions on foreign ownership as intended in Presidential Regulation Number: 49 of 2021 concerning Amendments to Presidential Regulation Number 10 of 2021 concerning the Investment Business Sector.

## STRUKTUR ORGANISASI

### ORGANIZATION STRUCTURE



## SUSUNAN DEWAN KOMISARIS DAN DIREKSI TAHUN 2023

### COMPOSITION OF THE BOARD OF COMMISSIONERS AND BOARD OF DIRECTORS IN 2023

Di sepanjang tahun 2023, terdapat perubahan susunan Dewan Komisaris dan Direksi, dengan susunan per 31 Desember 2023 adalah sebagai berikut:

*During 2023, there were changes in the composition of the Board of Commissioners and Board of Directors, with the composition as of December 31, 2023 as follows:*

#### Dewan Komisaris

*Board of Commissioners*

##### Komisaris Utama

*President Commissioner*

Vahmi

##### Komisaris Independen

*Independent Commissioner*

Oding Hirawan Masdari

#### Direksi

*Board of Directors*

##### Direktur Utama

*President Director*

Shahabuddin

##### Direktur

*Director*

Alwi

## PERUBAHAN SUSUNAN DEWAN KOMISARIS SETELAH TAHUN BUKU 2023

### CHANGES IN THE COMPOSITION OF THE BOARD OF COMMISSIONERS AND BOARD OF DIRECTORS AFTER FINANCIAL YEAR OF 2023

Setelah akhir tahun 2023 hingga diterbitkannya laporan ini, susunan Dewan Komisaris dan Direksi tidak mengalami perubahan.

*After the end of 2023 until the publication of this report, there were no changes in the composition of the Board of Commissioners and Board of Directors.*





## PROFIL DEWAN KOMISARIS

### PROFILE OF THE BOARD OF COMMISSIONERS

## Vahmi

### Komisaris Utama

*President Commissioner*

<b>Kewarganegaraan:</b> Citizenship:	<b>Warga Negara Indonesia</b>	Indonesia Citizen
<b>Domisili:</b> Domicile:	<b>Jakarta</b>	Jakarta
<b>Usia:</b> Age:	<b>41 tahun</b>	41 years old
<b>Dasar Hukum Pengangkatan:</b> Legal Basis of Appointment	<b>Beliau menjabat sebagai Komisaris Utama Perseroan berdasarkan Akta No.3 tentang Pernyataan Keputusan Para Pemegang Saham tanggal 07 November 2023 yang dibuat dan dihadapan Notaris Rini Yulianti, SH yang berkedudukan di Jakarta</b>	He has been serving as the Company's President Commissioner based on Deed No.3 regarding the Statement of Resolutions of the Shareholders dated November 07, 2023 made and presented before Notary Rini Yulianti, SH domiciled in Jakarta.
<b>Latar Belakang Pendidikan:</b> Education Background:	<b>Beliau meraih gelar Magister dari jurusan Metallurgical dan Metal Forming Engineering Universitas Duisburg – Essen Jerman, pada tahun 2015.</b>	He obtained Master's degree in Metallurgical and Metal Forming Engineering, University of Duisburg - Essen Germany, in 2015.
<b>Perjalanan Karir dan Rangkap Jabatan:</b> Career History and Concurrent Positions:	<ul style="list-style-type: none"> <li>• <b>November 2023 – sekarang:</b> Komisaris Utama Perseroan</li> <li>• <b>September 2023 – sekarang:</b> Direktur PT Multi Hanna Transportindo</li> <li>• <b>2022 – Oktober 2023:</b> Komisaris PT Multi Hanna Kreasindo</li> <li>• <b>2019 – Sekarang:</b> Komisaris PT Multi Hanna Sinergitama</li> <li>• <b>2017 – 2018:</b> Lab QC dan RnD Manager PT Multi Hanna Kreasindo</li> </ul>	<ul style="list-style-type: none"> <li>• <b>November 2023 - present:</b> President Commissioner of the Company</li> <li>• <b>September 2023 - present:</b> Director of PT Multi Hanna Transportindo</li> <li>• <b>2022 - October 2023:</b> Commissioner of PT Multi Hanna Kreasindo</li> <li>• <b>2019 - Present:</b> Commissioner of PT Multi Hanna Sinergitama</li> <li>• <b>2017 - 2018:</b> Lab QC and RnD Manager of PT Multi Hanna Kreasindo</li> </ul>
<b>Hubungan Afiliasi:</b> Affiliate Relations:	<b>Beliau memiliki hubungan afiliasi dengan Direktur Utama dan Direktur Perseroan, yaitu Saudara kandung dari Shahabuddin dan Alwi.</b>	He is affiliated with the President Director and Directors of the Company, being the siblings of Shahabuddin and Alwi.



## Oding Hirawan Masdari

### Komisaris Independen

#### Independent Commissioner

<b>Kewarganegaraan:</b> Citizenship:	<b>Warga Negara Indonesia</b>	Indonesia Citizen
<b>Domisili:</b> Domicile:	<b>Bekasi</b>	Bekasi
<b>Usia:</b> Age:	<b>55 tahun</b>	55 years old
<b>Dasar Hukum Pengangkatan:</b> Legal Basis of Appointment	<b>Beliau menjabat sebagai Komisaris Independen Perseroan berdasarkan Akta No.3 tentang Pernyataan Keputusan Para Pemegang Saham tanggal 07 November 2023 yang dibuat dan dihadapan Notaris Rini Yulianti, SH yang berkedudukan di Jakarta.</b>	He has been serving as the Company's Independent Commissioner based on Deed No.3 regarding the Statement of Resolutions of the Shareholders date November 07, 2023 made and presented before Notary Rini Yulianti, SH domiciled in Jakarta.
<b>Latar Belakang Pendidikan:</b> Education Background:	<b>Beliau memperoleh gelar Magister dari Prasetya Mulya Business School Jakarta jurusan Business Administrasi, pada tahun 1992.</b>	He earned his Masters from Prasetya Mulya Business School Jakarta majoring in Business Administration, in 1992.
<b>Perjalanan Karir dan Rangkap Jabatan:</b> Career History and Concurrent Positions:	<ul style="list-style-type: none"> <li>• <b>November 2023 – sekarang:</b> Komisaris Independen Perseroan</li> <li>• <b>2010 – 2021:</b> Komisaris (dan co-owner) Bank Perkreditan Rakyat (BPR) Muliatama</li> <li>• <b>2015 – sekarang:</b> Senior Researcher, CIOEA – Centre for Infrastructure Investment &amp; Development</li> <li>• <b>2006 – 2009:</b> Direktur (dan owner) PT Grasia Media Utama (GMU)</li> <li>• <b>1997 – 2005:</b> Penasihat Komersial, Danish Trade Council, Ministry of Foreign Affairs Denmark</li> <li>• <b>1993 – 1996:</b> Ketua Asisten &amp; CEO, Pesik Internasional</li> </ul>	<ul style="list-style-type: none"> <li>• <b>November 2023 - present:</b> Independent Commissioner of the Company</li> <li>• <b>2010 - 2021:</b> Commissioner (and co-owner) of Bank Perkreditan Rakyat (BPR) Muliatama</li> <li>• <b>2015 - present:</b> Senior Researcher, CIOEA - Center for Infrastructure Investment &amp; Development</li> <li>• <b>2006 - 2009:</b> Director (and owner) of PT Grasia Media Utama (GMU)</li> <li>• <b>1997 - 2005:</b> Commercial Advisor, Danish Trade Council, Ministry of Foreign Affairs Denmark</li> <li>• <b>1993 - 1996:</b> Assistant Chairman &amp; CEO, Pesik International</li> </ul>
<b>Hubungan Afiliasi:</b> Affiliate Relations:	<b>Beliau tidak memiliki hubungan afiliasi dengan anggota Dewan Komisaris dan Direksi lainnya, serta pemegang saham pengendali Perseroan.</b>	He has no affiliation with other members of the Board of Commissioners and Board of Directors, as well as the controlling shareholder of the Company.





## PROFIL DIREKSI

### PROFILE OF THE BOARD OF DIRECTORS

# Shahabuddin

## Direktur Utama

### President Director

<b>Kewarganegaraan:</b> Citizenship:	<b>Warga Negara Indonesia</b>	Indonesia Citizen
<b>Domisili:</b> Domicile:	<b>Jakarta</b>	Jakarta
<b>Usia:</b> Age:	<b>52 tahun</b>	52 years old
<b>Dasar Hukum Pengangkatan:</b> Legal Basis of Appointment	Beliau menjabat sebagai <b>Direktur Utama Perseroan</b> berdasarkan <b>Akta No.3 tentang Pernyataan Keputusan Para Pemegang Saham tanggal 07 November 2023 yang dibuat dan dihadapan Notaris Rini Yulianti, SH yang berkedudukan di Jakarta.</b>	He has been serving as the Company's President Director based on Deed No.3 concerning the Statement of Decision of the Shareholders dated 07 November 2023 which was made and before Notary Rini Yulianti, SH who is based in Jakarta.
<b>Latar Belakang Pendidikan:</b> Education Background:	Beliau memperoleh gelar <b>Diploma III</b> dari <b>Akademi Keuangan dan Perbankan borobudur jurusan Keuangan dan Perbankan, pada tahun 1993.</b>	He earned his <b>Diploma III</b> from Borobudur Academy of Finance and Banking majoring in Finance and Banking, in 1993.
<b>Perjalanan Karir dan Rangkap Jabatan:</b> Career History and Concurrent Positions:	<ul style="list-style-type: none"> <li>• <b>Oktober 2023 – Sekarang:</b> Direktur Utama Perseroan</li> <li>• <b>September 2023 – Sekarang:</b> Komisaris Utama PT Multi Hanna Transportindo</li> <li>• <b>2022 – Oktober 2023:</b> Direktur PT Multi Hanna Kreasindo</li> <li>• <b>2019 – 2022:</b> Komisaris PT Multi Hanna Kreasindo</li> <li>• <b>2018 – Sekarang:</b> Owner dan Direktur PT Multi Nafiza Energitama</li> <li>• <b>2016 – Sekarang:</b> Owner dan Direktur PT Multi Hanna Sinergitama</li> <li>• <b>2014 – September 2023:</b> Owner dan Direktur PT Multi Hanna Transportindo</li> <li>• <b>2014 – 2019:</b> Direktur PT Multi Hanna Kreasindo</li> <li>• <b>2012 – Sekarang:</b> Owner dan Direktur PT Multi Cipta Bangun Serasi</li> <li>• <b>2007 – 2009:</b> Direktur Utama PT Multi Hanna Kreasindo</li> <li>• <b>2004 – 2007:</b> Owner dan Direktur PT Multi Hanna Kreasindo</li> </ul>	<ul style="list-style-type: none"> <li>• <b>October 2023 - Present :</b> President Director of the Company</li> <li>• <b>September 2023 - Present :</b> President Commissioner of PT Multi Hanna Transportindo</li> <li>• <b>2022 - October 2023 :</b> Director of PT Multi Hanna Kreasindo</li> <li>• <b>2019 - 2022 :</b> Commissioner of PT Multi Hanna Kreasindo</li> <li>• <b>2018 - Present :</b> Owner and Director of PT Multi Nafiza Energitama</li> <li>• <b>2016 - Present :</b> Owner and Director of PT Multi Hanna Sinergitama</li> <li>• <b>2014 - September 2023 :</b> Owner and Director of PT Multi Hanna Transportindo</li> <li>• <b>2014 - 2019 :</b> Director of PT Multi Hanna Kreasindo</li> <li>• <b>2012 - Present :</b> Owner and Director of PT Multi Cipta Bangun Serasi</li> <li>• <b>2007 - 2009 :</b> President Director of PT Multi Hanna Kreasindo</li> <li>• <b>2004 - 2007 :</b> Owner and Director of PT Multi Hanna Kreasindo</li> </ul>
<b>Hubungan Afiliasi:</b> Affiliate Relations:	Beliau memiliki hubungan afiliasi dengan <b>Dewan Komisaris Utama dan Direktur Perseroan, yaitu merupakan kakak (saudara kandung) dari Vahmi dan Alwi.</b>	He is affiliated with the President Commissioner and Directors of the Company, being the elder brother of Vahmi and Alwi.



# Alwi

## Direktur

### Director

<b>Kewarganegaraan:</b> Citizenship:	<b>Warga Negara Indonesia</b>	Indonesia Citizen
<b>Domisili:</b> Domicile:	<b>Jakarta</b>	Jakarta
<b>Usia:</b> Age:	<b>36 tahun</b>	36 years old
<b>Dasar Hukum Pengangkatan:</b> Legal Basis of Appointment	<b>Beliau menjabat sebagai Direktur Perseroan berdasarkan Akta No.3 tentang Pernyataan Keputusan Para Pemegang Saham tanggal 07 November 2023 yang dibuat dan dihadapan Notaris Rini Yulianti, SH yang bkedudukan di Jakarta.</b>	He has been serving as the Company's Director based on Deed No.3 regarding the Statement of Resolutions of the Shareholders dated November 07, 2023 made and presented before Notary Rini Yulianti, SH domiciled in Jakarta.
<b>Latar Belakang Pendidikan:</b> Education Background:	<b>Beliau memperoleh gelar Sarjana Akuntansi dari Universitas Krisnadwipayana jurusan Ekonomi Akuntansi, pada tahun 2011.</b>	He earned his Bachelor's Degree in Accounting from Krisnadwipayana University majoring in Accounting Economics, in 2011.
<b>Perjalanan Karir dan Rangkap Jabatan:</b> Career History and Concurrent Positions:	<ul style="list-style-type: none"> <li>• <b>Oktober 2023 – Sekarang:</b> Direktur Perseroan</li> <li>• <b>2019 – 2022:</b> Direktur PT Multi Hanna Kreasindo</li> <li>• <b>2014 – 2019:</b> Komisaris PT Multi Hanna Kreasindo</li> <li>• <b>2014 – Sekarang:</b> Komisaris PT Multi Hanna Transportindo</li> <li>• <b>2012 – Sekarang:</b> Komisaris PT Multi Cipta Bangun Serasi</li> <li>• <b>2018 – Sekarang:</b> Komisaris PT Multi Nafiza Energitama</li> <li>• <b>2016 – 2019:</b> Komisaris PT Multi Hanna Sinergitama</li> </ul>	<ul style="list-style-type: none"> <li>• <b>October 2023 - Present:</b> Director of the Company</li> <li>• <b>2019 - 2022:</b> Director of PT Multi Hanna Kreasindo</li> <li>• <b>2014 - 2019:</b> Commissioner of PT Multi Hanna Kreasindo</li> <li>• <b>2014 - Present:</b> Commissioner of PT Multi Hanna Transportindo</li> <li>• <b>2012 - Present:</b> Commissioner of PT Multi Cipta Bangun Serasi</li> <li>• <b>2018 - Present:</b> Commissioner of PT Multi Nafiza Energitama</li> <li>• <b>2016 - 2019:</b> Commissioner of PT Multi Hanna Sinergitama</li> </ul>
<b>Hubungan Afiliasi:</b> Affiliate Relations:	<b>Beliau memiliki hubungan afiliasi dengan Dewan Komisaris dan Direktur Utama, yaitu Saudara kandung dari Vahmi &amp; Shahabuddin .</b>	He is affiliated with the President Commissioner and Directors of the Company, being the elder brother of Vahmi and Shahabuddin.



## SKALA USAHA

### BUSINESS SCALE

[OJK C.3]

Uraian	2023	2022	Description
Jumlah Aset	Rp323.138.152.584	Rp170.192.583.544	Total Aset
Jumlah Liabilitas	Rp15.192.349.824	Rp18.305.734.303	Total Liabilities

## KOMPOSISI PEMEGANG SAHAM

### SHAREHOLDERS COMPOSITION

Pemegang Saham	Per 1 Januari 2023 As of January 1, 2023			Per 31 Desember 2023 As of December 31, 2023		
	Jumlah Saham Number of Shares	Nilai Nominal (Dalam Rupiah Penuh) Nominal Value (in full Rupiah)	Persentase (%) Persentase (%)	Jumlah Saham Number of Shares	Nilai Nominal (Dalam Rupiah Penuh) Nominal Value (in full Rupiah)	Persentase (%) Persentase (%)
PT Multi Hanna Sinergitama	98.250	98.250.000.000	98,25%	2.947.500.000	147.375.000.000	98,25%
Shahabuddin	1.650	1.650.000.000	1,65%	49.500.000	2.475.000.000	1,65%
Vahmi	100	100.000.000	0,10%	3.000.000	150.000.000	0,10%
Masyarakat Public						
<5%	-	-	-	-	-	-
>5%	-	-	-	-	-	-
Jumlah Total	100.000	100.000.000.000	100%	3.000.000.000	150.000.000.000	100%

## KOMPOSISI PEMEGANG SAHAM BERDASARKAN STATUS KEPEMILIKAN

### COMPOSITION OF SHAREHOLDER BY OWNERSHIP STATUS

Per 31 Desember 2023, komposisi pemegang saham berdasarkan status kepemilikan adalah sebagai berikut:

As of December 31, 2023, composition of shareholders by ownership status is as follows:

Status Kepemilikan Ownership Status	Jumlah Pemegang Saham Total Shareholders	Jumlah Saham Total Shares	Persentase Percentage (%)
<b>Pemodal Nasional National Investor</b>			
Perorangan Individual	2	52.500.000	1,75
Lembaga Institution	1	2.947.500.000	98,25%
Sub Total	3	3.000.000.000	100
<b>Pemodal Asing Foreign Investor</b>			
Perorangan Individual	-	-	-
Lembaga Institution	-	-	-
Sub Total	-	-	-
Jumlah Total	3	3.000.000.000	100

## KEPEMILIKAN SAHAM DEWAN KOMISARIS DAN DIREKSI

### SHARE OWNERSHIP OF THE BOARD OF COMMISSIONERS AND BOARD OF DIRECTORS

Per 31 Desember 2023, kepemilikan saham Dewan Komisaris dan Direksi adalah sebagai berikut:

*As of December 31, 2023, share ownership of the Board of Commissioners and Board of Directors is as follows:*

Nama Name	Jabatan Position	Jumlah Saham Shares	Persentase Percentage (%)
Vahmi	Komisaris Utama <i>President Commissioner</i>	3.000.000	0,10%
Oding Hirawan Masdari	Komisaris Independen <i>Independent Commissioner</i>	-	-
Shahabuddin	Direktur Utama <i>President Director</i>	49.500.000	1,65%
Alwi	Direktur <i>Director</i>	-	-

## PEMEGANG SAHAM PENGENDALI

### CONTROLLING SHAREHOLDER

**PT Multi Hanna Sinergitama**

**98,25%**

## WILAYAH OPERASIONAL

### OPERATIONAL AREA



#### 1 Kantor Pusat & Pabrik

Head Office & Plant

Jl. Raya Narogong KM 12 No 23  
Pangkalan II, RT. 003/02,  
Kecamatan Bantar Gebang,  
Cikiwul, Kota Bekasi, Jawa  
Barat. 17152

#### 2 Kantor Pemasaran Jawa Tengah

Central Java  
Marketing Office

Kedaton Homes BSB City,  
Cluster Kedaton Terraces Blok  
C7 No 3A, Pesantren, Kec.  
Mijen, Kota Semarang, Jawa  
Tengah, Indonesia, 50212

#### 3 Kantor Pemasaran Jawa Timur

East Java  
Marketing Office

Citra Harmoni Cluster Stamford  
Blok Rv 3 No 25. Taman  
Trosobo, Kabupaten Sidoarjo,  
Jawa Timur. 61257

#### 4 Kantor Pemasaran Banten

East Java  
Marketing Office

Telaga Besatari, Cluster Duo  
Blok CF No.63 Sindang Jaya,  
Kab. Tangerang, 15561

# KOMPOSISI KARYAWAN

## EMPLOYEE COMPOSITION

### Jumlah Karyawan Berdasarkan Jenis Kelamin

*Total Employee by Gender*

(dalam satuan orang)  
(in person)

Jenis Kelamin Gender	2023		2022	
	Jumlah Total	%	Jumlah Total	%
Laki-laki Male	88	67	85	70
Perempuan Female	43	33	37	30
Jumlah Total	131	100	122	100

### Jumlah Karyawan Berdasarkan Level Organisasi

*Total Employee by Organization Level*

(dalam satuan orang)  
(in person)

Jenis Kelamin Gender	2023		2022	
	Jumlah Total	%	Jumlah Total	%
Manajer Manager	12	9	14	11
Assitant Manager Assitant Manager	2	2	3	2
Supervisor Supervisor	21	16	16	13
Leader Leader	43	33	42	34
Staf Staff	24	18	22	18
Staff Operator Staff Operator	28	21	25	20
Jumlah Total	131	100	122	100

### Jumlah Karyawan Berdasarkan Rentang Usia

*Total Employee by Age Range*

(dalam satuan orang)  
(in person)

Rentang Usia Range Age	2023		2022	
	Jumlah Total	%	Jumlah Total	%
< 30 tahun < 30 years old	65	50	62	51
30-45 tahun 30-45 years old	61	47	54	44
> 45 tahun > 45 years old	5	4	6	5
Jumlah Total	131	100	122	100



## Jumlah Karyawan Berdasarkan Tingkat Pendidikan

### Total Employee by Education Level

(dalam satuan orang)  
(in person)

Tingkat Pendidikan Education Level	2023		2022	
	Jumlah Total	%	Jumlah Total	%
Pasca Sarjana Master's Degree	3	2	5	4
Sarjana Bachelor's Degree	61	47	47	39
Diploma	20	15	19	16
Lainnya Others	47	36	51	42
Jumlah Total	131	100	122	100

## Jumlah Karyawan Berdasarkan Status Kepegawaian

### Total Employee by Employment Status

(dalam satuan orang)  
(in person)

Status Kepegawaian Employment Status	2023		2022	
	Jumlah Total	%	Jumlah Total	%
Pegawai Tetap Permanent Employee	18	14	14	11
Pegawai Tidak Tetap Non Permanent Employee	113	86	108	89
Jumlah Total	131	100	122	100

## KRONOLOGI PENCATATAN SAHAM

### SHARE LISTING CHRONOLOGY

Pada tanggal 16 April 2024, Perseroan melakukan Penawaran Umum Saham Perdana 750.000.000 lembar saham baru yang merupakan Saham Biasa Atas Nama dengan nilai nominal Rp50 setiap saham atau sebanyak 20% dari modal ditempatkan dan disetor penuh dalam Perseroan setelah Penawaran Umum yang dikeluarkan dari simpanan (portepel) Perseroan yang ditawarkan kepada masyarakat dengan Harga Penawaran sebesar Rp160 setiap saham.

Penggunaan dana Hasil Penawaran Umum Perdana digunakan untuk belanja modal Perseroan yang tergolong dalam Capital Expenditure (Capex), pembelian Capex di Kantor Pusat, dan modal kerja.

*On April 16, 2024, the Company conducted an Initial Public Offering of 750,000,000 lembar of new shares which are Ordinary Shares with a nominal value of Rp50 per share or as much as 20% of the issued and fully paid-up capital in the Company after the Public Offering issued from the Company's portfolio offered to the public at the Offering Price of Rp160 per share.*

*The use of proceeds from the Initial Public Offering is used for the Company's capital expenditures classified as Capital Expenditure (CapEx), purchase of CapEx at the Head Office, and working capital.*

Tanggal Date	Keterangan Description
2 – 4 April 2024 <i>April 2 - 4, 2024</i>	Masa Penawaran Umum <i>Offering Period</i>
4 April 2024 <i>April 4, 2024</i>	Penjatahan Saham <i>Allotment Period</i>
5 April 2024 <i>April 5, 2024</i>	Distribusi Saham <i>Share Distribution</i>
16 April 2024 <i>April 16, 2024</i>	Pencatatan Saham di Bursa Efek Indonesia <i>Share Listing at Indonesia Stock Exchange</i>

## KRONOLOGI PENERBITAN DAN PENCATATAN OBLIGASI, SUKUK (OBLIGASI SYARIAH) ATAU OBLIGASI KONVERSI

### BOND, SUKUK (SHARIA BOND) AND CONVERTIBLE BOND ISSUANCE AND LISTING CHRONOLOGY

Hingga akhir tahun 2023, Perseroan tidak melakukan penerbitan dan pencatatan obligasi, sukuk (obligasi syariah) atau obligasi konversi, sehingga informasi terkait hal tersebut tidak dapat disajikan dalam laporan ini.

*Until the end of 2023, the Company did not conduct any issuance and listing of bond, sukuk (sharia bond) and convertible bond, therefore information related to this matter could not be presented in this report.*

## DEVIDEN SAHAM

### SHARE DIVIDEND

Pada tanggal 31 Juli 2023, berdasarkan Akta Notaris Rini Yulianti, SH No.25 tentang Keputusan Para Pemegang Saham disepakati pembagian Dividen berupa saham sebesar Rp50.000.000.000 (lima puluh miliar rupiah) dengan rincian sebagai berikut :

*On July 31, 2023, based on Notarial Deed Rini Yulianti, SH No.25 concerning the Decision of the Shareholders, it was agreed that the distribution of Dividends in the form of shares amounting to Rp50.000.000.000 (fifty billion rupiah) with the following details:*

Nama Pemegang Saham Name of Shareholder	Dividen Dividen
PT Multi Hanna Sinergitama	Rp49.125.000.000
Shahabuddin	Rp825.000.000
Vahmi	Rp50.000.000
Jumlah	Rp.50.000.000.000

# LEMBAGA DAN/ATAU PROFESI PENUNJANG PASAR MODAL

## CAPITAL MARKET SUPPORTING INSTITUTIONS AND/OR PROFESSIONS

Jenis Lembaga Type of Institutions	Nama Lembaga Name of Institutions	Alamat Address	Jasa yang Diberikan Services Provided	Biaya Jasa (Rp Juta) Fee (Million)
Kantor Akuntan Publik <i>Public Accounting Firm</i>	Joachim Adhi Piter Poltak & Rekan	Graha Mandiri 24th floor, Jl Imam Bonjol No.61, Jakarta Pusat, 10310 T : (021) 3927212 / 3927208 / 2301058	Jasa audit laporan keuangan Perseroan untuk periode penugasan 2023. Kantor Akuntan Publik tidak memberikan jasa lain selain jasa audit.  <i>Audit service of the Company's financial statements for 2023 fiscal year. The Public Accounting Firm did not provide other services than the audit service.</i>	Rp474.254.000
Akuntan Publik <i>Public Accountant</i>	Ryanto Piter, SE, MM, Ak CA, CPA, CLI, CfrA, CFP, CPA (Aust.)			
Biro Administrasi Efek <i>Share Registrar</i>	Sinartama Gunita	Gedung Menara Tekno Lantai 7 Jl. H. Fachrudin Nomor 19 Kebun Sirih, Tanah Abang Jakarta Pusat T : (021) 3923003 F : (021) 3923003	Jasa administrasi sehubungan dengan data para pemegang saham Perseroan untuk periode penugasan 2024.  <i>Administration service for the Company's shareholders data for 2024 fiscal year.</i>	Rp80.000.000
Penjamin Pelaksana Emisi Efek/Penjamin Emisi Efek <i>Lead Underwriter/ Underwriter</i>	PT NH Korindo Sekuritas Indonesia	District 8 SCBD, TREASURY TOWER, Jl. Jend. Sudirman kav 52-53 No.Lot.28 51th Floor, Senayan, Kebayoran Baru, South Jakarta City, Jakarta 12190	Propesi Penunjang <i>Supporting Professions</i>	Rp1.500.000.000
Notaris <i>Public Notary</i>	Notaris Rini Yulianti, SH.	13, Jl. Swakarsa V No.25, RT.13/RW.3, Pondok Kelapa, Durenasawit, East Jakarta City, Jakarta 13450	Propesi Penunjang <i>Supporting Professions</i>	Rp94.945.715

## PERUBAHAN YANG BERSIFAT SIGNIFIKAN

### SIGNIFICANT CHANGES

[OJK C.6]

Pada tahun 2023 tidak terdapat perubahan yang bersifat signifikan pada Perseroan yang mempengaruhi kelangsungan usahanya. Namun pada tahun 2024, Perseroan resmi menjadi perusahaan publik setelah mencatatkan sahamnya di Bursa Efek Indonesia.

*In 2023 there were no significant changes in the Company that affected its business continuity. However, in 2024, the Company officially became a public company after listing its shares on the Indonesia Stock Exchange.*





06

**LAIN LAIN**  
OTHERS



## VERIFIKASI TERTULIS DARI PIHAK INDEPENDEN

### WRITTEN VERIFICATION FROM AN INDEPENDENT PARTY

[OJK OJK G.1]

Hingga akhir tahun 2023, Perseroan belum menggunakan external assurance oleh pihak ketiga yang independen atas informasi yang disampaikan dalam laporan ini. Namun demikian, Perseroan menjamin bahwa seluruh informasi yang diungkapkan di dalam laporan ini adalah benar, akurat, dan faktual.

*Until the end of 2023, the Company has not used external assurance by an independent third party on the information presented in this report. However, the Company guarantees that all information disclosed in this report is true, accurate and factual.*

## TANGGAPAN TERHADAP UMPAN BALIK LAPORAN KEBERLANJUTAN TAHUN SEBELUMNYA

### RESPONSES TO THE FEEDBACK OF PREVIOUS YEAR REPORT

[OJK OJK G.3]

Perseroan tidak menerima lembar umpan balik yang telah diisi atas laporan keberlanjutan sebelumnya dari pemangku kepentingan mengingat ini adalah laporan keberlanjutan pertama Perseroan, sehingga tidak ada tanggapan yang dapat diberikan.

*The Company did not receive feedback form that has been filled by the stakeholders on the previous sustainability report since this is the first sustainability report of the Company, therefore there is no respond can be given.*

## LEMBAR UMPAN BALIK

### FEEDBACK FORM

[OJK OJK G.3]

Laporan Tahunan Terintegrasi Tahun 2023 PT Multi Hanna Kreasindo Tbk memberikan gambaran kinerja keuangan dan keberlanjutan. Terima kasih atas kesediaan Bapak/Ibu/Saudara/i untuk membaca Laporan Tahunan Terintegrasi ini. Untuk meningkatkan kualitas dan transparansi serta sebagai masukan untuk penyusunan Laporan Tahunan Terintegrasi tahun berikutnya, kami mengharapkan Bapak/Ibu/Saudara/i untuk memberikan umpan balik dengan mengirim isian formulir ini ke ke alamat dan kontak yang telah tersedia.

*PT Multi Hanna Kreasindo Tbk's 2023 Integrated Annual Report provides an overview of financial performance and sustainability. Thank you for your willingness to read this Integrated Annual Report. To improve the quality and transparency and as input for the preparation of the Integrated Annual Report for the following year, we expect you to provide feedback by sending the contents of this form to the address and contact provided.*

## Lembar Umpan Balik

### Feedback Form

PROFIL ANDA (Mohon diisi bila berkenan)

YOUR PROFILE (Please fill in if you wish)

Nama  
Name : \_\_\_\_\_

Institusi/Perusahaan  
Institution/Company : \_\_\_\_\_

Email : \_\_\_\_\_

Telepon/Telephone : \_\_\_\_\_

Kategori Pemangku Kepentingan (pilih salah satu)

Stakeholder Category (choose one)

Pemegang Saham/Investor  
Shareholder/Investor

Pemasok  
Supplier

Masyarakat  
Public

Pemerintah  
Government

Serikat Pekerja  
Trade Unions

Media  
Media

Karyawan  
Employee

Pelanggan  
Customer

Lain-lain, mohon sebutkan:  
Other, please specify:

No.	Aspek Penilaian Assessment Aspect	Tidak Setuju	Kurang Setuju	Netral	Setuju	Sangat Setuju
		Disagree	Do Not Agree	Neutral	Agree	Extremely Agree
		1	2	3	4	5
1	Laporan ini mudah dimengerti <i>This report is easy to understand</i>					
2	Laporan ini bermanfaat <i>This report is useful</i>					
3	Laporan ini sudah menggambarkan kinerja Perseroan dalam pembangunan berkelanjutan <i>This report has described the Company performance in sustainable development</i>					
4	Kinerja ekonomi <i>Economic performance</i>					
5	Dampak ekonomi tidak langsung <i>Indirect economic impact</i>					
6	Kinerja keuangan berkelanjutan <i>Sustainable financial performance</i>					
7	Pendidikan dan pelatihan <i>Education and training</i>					
8	Ketenagakerjaan <i>Employment</i>					
9	Pelayanan pelanggan <i>Customer service</i>					
10	Anti korupsi <i>Anti-corruption</i>					
11	Kinerja lingkungan <i>Environmental performance</i>					

Mohon berkenan memberikan saran, usul, atau komentar Anda atas laporan ini:

Please provide your suggestions, suggestions, or comments on this report:

---



---



---

Terima kasih atas partisipasi Anda. Mohon agar lembar umpan balik ini dikirimkan kembali ke alamat berikut:

Thank you for your participation. Kindly send this feedback form to the following address:

**PT Multi Hanna Kreasindo Tbk**

Jl. Raya Narogong Km 12, Pangkalan II No. 23, Cikiwul

Kec. Bantar Gebang, Kota Bekasi, Jawa Barat 17152

Telepon: +62 21 8250196

Fax: +62 21 82601939

Website: www.multihanna.co.id

Email: corporate.secretary@multihanna.co.id

# DAFTAR PENGUNGKAPAN SESUAI PERATURAN OTORITAS JASA KEUANGAN NOMOR 51/POJK.03/2017

## LIST OF DISCLOSURES IN ACCORDANCE WITH POJK 51/2017

[OJK OJK G.4]

NO.	NAMA INDEKS NAME OF INDEX		HALAMAN PAGE
<b>A.</b>	<b>Strategi Keberlanjutan</b> <i>Sustainability Strategies</i>		
	A.1.	Penjelasan Strategi Keberlanjutan <i>Explanation of Sustainability Strategies</i>	
<b>B.</b>	<b>Ikhtisar Kinerja Aspek Keberlanjutan</b> <i>Highlights of Sustainability Performance</i>		
	B.1.	Aspek Ekonomi <i>Economy Aspects</i>	
	B.2.	Aspek Lingkungan Hidup, <i>Environmental aspects</i>	
	B.3.	Aspek Sosial <i>Social Aspects</i>	
<b>C.</b>	<b>Profil Perusahaan</b> <i>Company Profile</i>		
	C.1.	Visi, Misi, dan Nilai Keberlanjutan <i>Vision, Mission and Sustainability Values</i>	
	C.2.	Alamat Perusahaan <i>Company Address</i>	
	C.3.	Skala Usaha, <i>Company Scale</i>	
	C.4.	Produk, Layanan, dan Kegiatan Usaha yang Dijalankan <i>Products, Services and Business Activities</i>	
	C.5.	Keanggotaan pada Asosiasi <i>Membership in Association</i>	
	C.6.	Perubahan Emiten dan Perusahaan Publik yang Bersifat Signifikan <i>Significant Organizational Change</i>	
<b>D.</b>	<b>Penjelasan Direksi</b> <i>Explanation of the Board of Directors</i>		
	D.1.	Penjelasan Direksi <i>Explanation of the Board of Directors</i>	
<b>E.</b>	<b>Tata Kelola Keberlanjutan</b> <i>Sustainability Governance</i>		
	E.1.	Penanggung Jawab Penerapan Keuangan Berkelanjutan <i>Responsible for the Implementation of Sustainable Finance</i>	
	E.2.	Pengembangan Kompetensi Terkait Keuangan Berkelanjutan <i>Competency Development Related to Sustainable Finance</i>	
	E.3.	Penilaian Risiko Atas Penerapan Keuangan Berkelanjutan <i>Risk Assessment for the Implementation of Sustainable Finance</i>	
	E.4.	Hubungan Dengan Pemangku Kepentingan <i>Relations with Stakeholders</i>	
	E.5.	Permasalahan Terhadap Penerapan Keuangan Berkelanjutan <i>Issues to the Implementation of Sustainable Finance</i>	

<b>F.</b>	<b>Kinerja Keberlanjutan</b> <i>Sustainability Performance</i>	
F.1.	Kegiatan Membangun Budaya Keberlanjutan <i>Activity to Build Sustainability Culture</i>	
	<b>Kinerja Ekonomi</b> <i>Economic Performance</i>	
F.2.	Perbandingan Target dan Kinerja Produksi, Portofolio, Target Pembiayaan, atau Investasi, Pendapatan dan Laba Rugi <i>Comparison of Production Targets and Performance, Portfolios, Financing Target, or Investment, Income and Profit Loss</i>	
F.3.	Perbandingan Target dan Kinerja Portofolio, Target Pembiayaan, atau Investasi pada Instrumen Keuangan atau Proyek yang Sejalan dengan Keuangan Berkelanjutan <i>Comparison of Performance Target and Portfolio, Financing Target, or Investing in Financial Instruments or Projects that are in Line with the Implementation of Sustainable Finance</i>	
	<b>Kinerja Lingkungan Hidup</b> <i>Environmental Performance</i>	
	Aspek Umum <i>General Aspects</i>	
F.4.	Blaya Lingkungan Hidup <i>Environmental Costs</i>	
	Aspek Material <i>Material Aspect</i>	
F.5.	Penggunaan Material yang Ramah Lingkungan <i>Use of Environmentally Friendly Materials</i>	
	Aspek Energi <i>Energy Aspect</i>	
F.6.	Jumlah dan Intensitas Energi yang Digunakan <i>Quantity and Intensity of Energy Used</i>	
F.7.	Upaya dan Pencapaian Efisiensi Energi dan Penggunaan Energi Terbarukan <i>Energy Efficiency Efforts and Achievements and Renewable Energy Usage</i>	
	Aspek Air <i>Water Aspect</i>	
F.8.	Penggunaan Air <i>Water Usage</i>	
	Aspek Keanekaragaman Hayati <i>Biodiversity Aspect</i>	
F.9.	Dampak dari Wilayah Operasional yang Dekat atau Berada di Daerah Konservasi atau Memiliki Keanekaragaman Hayati <i>Impact of Operational Areas that Are Near or Located in Conservation Areas or Areas with Rich Biodiversity</i>	
F.10.	Usaha Konservasi Keanekaragaman Hayati <i>Biodiversity Conservation Effort</i>	
	Aspek Emisi <i>Emission Aspect</i>	
F.11.	Jumlah dan Intensitas Emisi yang Dihasilkan Berdasarkan Jenisnya <i>Quantity and Intensity of Emissions Based on Type</i>	
F.12.	Upaya dan Pencapaian Pengurangan Emisi yang Dilakukan <i>Efforts and Achievements of Emission Reduction</i>	
	Aspek Limbah Dan Efluen <i>Waste and Effluent Aspect</i>	
F.13.	Jumlah Limbah dan Efluen yang Dihasilkan Berdasarkan Jenis <i>Quantity and Intensity of Waste and Effluent Based on Type</i>	
F.14.	Mekanisme Pengelolaan Limbah dan Efluen <i>Waste and Effluent Management Mechanism</i>	
F.15.	Tumpahan yang Terjadi (Jika Ada) <i>Spill (If Any)</i>	
	Aspek Pengaduan Terkait Lingkungan Hidup <i>Environmental-Related Complaint Aspect</i>	
F.16.	Jumlah dan Materi Pengaduan Lingkungan Hidup yang Diterima dan Diselesaikan <i>Total and Material of Environmental Complaints Received and Resolved</i>	

<b>Kinerja Sosial</b> <i>Social Performance</i>		
F.17.	Komitmen untuk Memberikan Layanan atas Produk dan/atau Jasa yang Setara kepada Konsumen <i>Financial Services Institutions, Issuer, or Public Company Commitment to Providing Equal Products and Services to Consumers</i>	
<b>Aspek Ketenagakerjaan</b> <i>Employment Aspect</i>		
F.18.	Kesetaraan Kesempatan Bekerja <i>Equal Opportunity to Work</i>	
F.19.	Tenaga Kerja Anak dan Tenaga Kerja Paksa <i>Child Labor and Forced Labor</i>	
F.20.	Upah Minimum Regional <i>Regional Minimum Wage</i>	
F.21.	Lingkungan Bekerja yang Layak dan Aman <i>Favorable and Safe Work Environment</i>	
F.22.	Pelatihan dan Pengembangan Kemampuan Pegawai <i>Employee Training and Capacity Building</i>	
<b>Aspek Masyarakat</b> <i>Community Aspect</i>		
F.23.	Dampak Operasi Terhadap Masyarakat Sekitar <i>Impact of Operations on Surrounding Community</i>	
F.24.	Pengaduan Masyarakat <i>Public Complaints</i>	
F.25.	Kegiatan Tanggung Jawab Sosial Lingkungan (TJSL) <i>Environmental Social Responsibility (TJSL) Activities</i>	
<b>Tanggung Jawab Pengembangan Produk/Jasa Berkelanjutan</b> <i>Responsibility on Sustainable Product/Service Development</i>		
F.26.	Inovasi dan Pengembangan Produk/Jasa Keuangan Berkelanjutan <i>Innovation and Development of Sustainable Financial Products/Services</i>	
F.27.	Produk/Jasa yang Sudah Dievaluasi Keamanannya bagi Pelanggan <i>Products/Services that Have been Evaluated for Customer Safety</i>	
F.28.	Dampak Produk/Jasa <i>Product/Service Impact</i>	
F.29.	Jumlah Produk yang Ditarik Kembali <i>Total of Recalled Products</i>	
F.30.	Survei Kepuasan Pelanggan Terhadap Produk dan/atau Jasa Keuangan Berkelanjutan <i>Survey of Customer Satisfaction with Sustainable Financial Services and/or Products</i>	
<b>G. Lain-lain:</b> <b>Others</b>		
G.1.	Verifikasi Tertulis dari Pihak Independen (jika ada) <i>Written verification from an independent party, if any</i>	
G.2.	Lembar Umpan Balik <i>Feedback Form</i>	
G.3.	Tanggapan Terhadap Umpan Balik Laporan Keberlanjutan Tahun Sebelumnya <i>Responses to the Feedback of Previous Year Report</i>	
G.4.	Daftar Pengungkapan Sesuai Peraturan Otoritas Jasa Keuangan Nomor 51/POJK.03/2017. <i>List of Disclosures in Accordance with POJK 51/2017</i>	



PT MULTI HANNA KREASINDO TBK  
KANTOR PUSAT & PABRIK  
Jl. Raya Narogong Km 12, Pangkalan II  
No. 23, Cikiwul Kec. Bantar Gebang,  
Kota Bekasi, Jawa Barat 17152  
Telp : +62 21 8250196  
Fax : +62 21 82601939

[www.multihanna.co.id](http://www.multihanna.co.id)

**2023**

LAPORAN KEBERLANJUTAN  
SUSTAINABILITY REPORT

**PT Multi Hanna Kreasindo Tbk**